

Conselho de Autoridade Portuária do Itajaí 1/4

CONSELHO DE AUTORIDADE PORTUÁRIA DO PORTO DE ITAJAÍ

REUNIÃO 04 DE 01 DE JULHO DE 2016

SUMÁRIO EXECUTIVO

I – EXPEDIENTE

Procedida a verificação de quórum foi aberta a reunião de sexta-feira, dia primeiro de julho do ano de dois mil e dezesseis, com a aprovação da ata anterior.

Correspondências Recebidas: Não houve.

Ausências Justificadas: Senhor Ricardo do Prado Schreiner Pereira, representante titular do Ministério da Agricultura, Agropecuária e Abastecimento, do Bloco do Poder Público, e Gustavo Coelho Engel, como Representante Titular pelos Demais Trabalhadores Portuários do Bloco dos Trabalhadores Portuários.

Apresentação do Relatório Estatístico: O superintendente do Porto de Itajaí, engenheiro Antonio Ayres dos Santos Júnior, apresentou, conforme o relatório estatístico do mês de maio de 2016, que a movimentação global acumulada nos cinco primeiros meses foi de 428.041 TEU's, com uma evolução de 5% em relação ao ano de 2015, que foi de 408.611 TEU's. O superintendente Antonio Ayres ainda informou que no Complexo Portuário do Itajaí as exportações somaram US\$ 572.451.000 e as importações US\$ 421.721.000, com avanços de 11,61% e 24,02%, respectivamente, e uma influente participação na corrente de comércio de Itajaí no Estado de Santa Catarina no mês de maio, de 64,96%. Informou que o Governo do Estado de Santa Catarina assinou o contrato com a empresa Prosul, que fará a fiscalização das obras da primeira etapa das obras da Bacia de Evolução e acessos aquaviários do Complexo Portuário, e que a empreiteira Triunfo Engenharia, vencedora do processo licitatório aberto no ano passado, já deu início efetivo aos serviços.

Apresentação do Relatório Financeiro: O superintendente Antonio Ayres dos Santos Júnior informou que no mês de maio a Autoridade Portuária teve uma Receita de R\$ 6.970.151,85 e despesa de R\$ 5.581.563,95. Nos primeiros quatro meses do ano o valor arrecadado somou R\$ 21.495.004,75, o que gerou um déficit de R\$ 751.651,23 no mês e a soma de R\$ 1.819.995,25 de déficit acumulado nos quatro meses do ano.

Conselho de Autoridade Portuária do Itajaí 2/4

II – PONTOS DE ATENÇÃO

Ordem do Dia:

1 – Ofício nº 295/2016/SURIN, Assunto DSU 175/2016 ref. TABELA DE PREÇOS APM TERMINALS S.A a partir de 01/07/2016 (Antonio Ayres): o Superintendente Antonio Ayres dos Santos Júnior apresentou, para conhecimento dos Conselheiros, a nova tabela de preços máximos a ser aplicada pela APM Terminals a partir do dia 01 de julho de 2016, com valores que viabilizam a operação. A tabela foi modificada para atrair mais cargas ao operador portuário, com o objetivo de aumentar a movimentação portuária. O representante da APM Terminals informou ainda que a empresa trabalha cliente a cliente, criando pacotes de valores conforme a demanda.

2 – Contrato de operação de cargas não consolidadas de graneis vegetais (Antonio Ayres): O engenheiro Antonio Ayres dos Santos Júnior abordou a nova modalidade de carga a ser operada no Porto Público de Itajaí (soja orgânica a granel), como forma de gerar receita à área (pública), que está hoje inoperante, e em atendimento às normativas legais, trouxe o assunto ao CAP para ciência, anuência e aprovação. Os conselheiros realizaram observações com relação aos cuidados que a Superintendência do Porto de Itajaí deverá ter a necessidade de novas adaptações a serem feitas, bem como a premência das devidas autorizações que possibilitem as operações de soja a granel, entre elas, as relacionadas ao trânsito dos caminhões no núcleo urbano, meio ambiente, recebimento e armazenamento das cargas. As sugestões apontadas pelos conselheiros foram: **1)** a carga deverá ser operada no primeiro momento no berço 3, no entanto, o mesmo está em obras, na fase final, faltando apenas as defensas e cabeços; **2)** O Porto de Itajaí não deverá perder a sua referência que é a de movimentação de contêineres. Maycon Maraschin, representante da Agência Nacional dos Transportes Aquaviários (ANTAQ), se manifestou sobre o assunto e colocou a Agência à disposição para ajudar na viabilização da operação e manifestou seu conhecimento da necessidade para o Porto de movimentação do referido produto. Alexandre Gonçalves da Rocha, representante convidado da Praticagem de Itajaí, informou que deverá ser feita uma simulação de giro para a entrada dos Navios para a nova operação se o mesmo vier atracar nos berços 1 e 2.

A nova operação de cargas de soja foi aprovada pelos Conselheiros conforme as ressalvas citadas a cima.

3 – Quadro de Pessoal da Superintendência do Porto de Itajaí: O superintendente do Porto de Itajaí, engenheiro Antonio Ayres dos Santos Júnior, apresentou o novo quadro de pessoal do Porto, hoje com 175 funcionários, o impacto financeiro com a extinção de cargos comissionados, e dos Planos de Desligamento Incentivado, que foi prorrogado até dezembro de 2016. A apresentação com números e valores está anexada no final da referida ata.



Conselho de Autoridade Portuária do Itajaí 3/4

4 – Situação dos Berços: O superintendente Antonio Ayres dos Santos Júnior destacou que é fundamental a conclusão das obras do berço 3 em curto espaço de tempo, para que o Porto Público possa voltar a operar, abrindo a possibilidade da movimentação de outras cargas. O berço 3 está em fase final de execução, faltando apenas os cabeços e defensas para sua conclusão e início das suas operações. O dirigente do Porto informou que existe a possibilidade da conclusão dessa fase da obra ser negociado em caráter de emergência com a Empresa Serveng, responsável pelas obras de reforço e realinhamento dos berços 3 e 4, que interrompeu os trabalhos devido a demora dos repasses dos recursos pelo Governo Federal. Quanto ao berço 4, depois das obras finalizadas será de uso exclusivo para a operação do Porto Público. Antônio Ayres dos Santos Júnior também informou aos conselheiros que desde as enchentes de 2008 o Porto de Itajaí não opera com sua capacidade total de berços, conforme apresentação que fez sobre a infraestrutura de atracação do Porto de Itajaí nos últimos oito anos, conforme apresentação 02, anexa ao final da referida ata.

Também foi discutida pelos conselheiros a necessidade do início da dragagem nos canais de acesso e bacia de evolução do Complexo Portuário do Itajaí. O conselheiro Ricardo Arten destacou que a dragagem dos acessos ao Complexo Portuário tende a restabelecer urgente a profundidade de 14 metros, anterior às enchentes ocorridas no segundo semestre do ano passado. A obra, orçada em R\$ 65 milhões, é de responsabilidade do Governo Federal e o edital de licitação foi lançado, mas não houve empresa vencedora. O senhor Urbano Lopes, presidente suplente do CAP, informou que com a nova lei orçamentária federal há possibilidade de viabilizar o repasse financeiro para a dragagem do Complexo Portuário do Itajaí.

O presidente em exercício garantiu levar o assunto à Brasília e comprometeu-se de dar um posicionamento para a próxima reunião. Também, foi sugerido pelos conselheiros, em comum acordo, o agendamento de uma Audiência dos membros do CAP com o Ministério dos Transportes, Portos e Aviação Civil.

III – COMUNICADOS FINAIS DE INTERESSE:

1 – Top of Mind : O Porto de Itajaí recebeu pela 4ª vez o prêmio Top of Mind como Porto referência para o estado de Santa Catarina.

2 – Novos Parâmetros : Para informação, o superintendente Antonio Ayres dos Santos Júnior destacou a participação efetiva da Delegacia da Capitania dos Portos de Itajaí no desempenho da atividade portuária e marítima, que coordenou os estudos e trabalhos que resultaram nos novos parâmetros de FAQ (folga abaixo da quilha) a serem aplicados para a entrada de navios com boca maior que 43 metros, canal externo de 18% e canal interno de 14% de folga.

IV – ENCERRAMENTO:

Conselho de Autoridade Portuária do Itajaí 4/4

Nada mais havendo a tratar, o senhor presidente suplente do Conselho de Autoridade Portuária do Itajaí, senhor Urbano Lopes de Sousa Netto, deu por encerrada a reunião e eu, Cristina Costa Biu, lavrei a presente ata que vai assinada por mim e pelo senhor presidente suplente. Itajaí, 01 de julho de 2016.

Urbano L. de Sousa Netto

Cristina Biu



**Porto
de Itajaí**

AUTORIDADE PORTUÁRIA

SITUAÇÃO ATUAL E PRETÉRITA DO PORTO DE ITAJAÍ

**Conselho de Autoridade Portuária
Julho/2016**

DEMONSTRATIVO FINANCEIRO

Despesas de Pessoal

TARIFAS

Tabela I – Utilização da infraestrutura de proteção e acesso aquaviário
Tabela II – Utilização das instalações de acostagem
Tabela III – Utilização da infraestrutura terrestre
Tabela V – Serviços de armazenagem
Tabela VI – Utilização de equipamentos portuários
Tabela VII – Serviços diversos
Tabela VIII – Arrendamentos

Situação Financeira

Receita:

OBS: As receitas de 2016 são referentes ao período janeiro/maio

	2008	2009	2010	2011	2012	2013	2014	2015
Tabela I	14.601.646	14.550.257	23.239.040	21.509.442	20.413.471	24.592.815	27.612.813	32.853.086
Tabela II	563.072	176.951	198.607	168.668	124.552	133.095	81.565	19.832
Tabela III	1.942.069	86.074	223.941	2.619.089	2.356.739	6.251.098	6.350.375	5.814.722
Tabela IV	-0-	-0-	-0-	2.101.838	3.223.868	3.101.361	1.062.784	461.178
Tabela V	42.581.147	8.726.191	11.375.086	12.321.214	7.440.882	2.197.557	7.178.025	7.348.178
Tabela VI	296.478	13.284	-0-	-0-	-0-	-0-	-0-	-0-
Tabela VII	4.694.489	3.091.025	5.470.643	3.444.244	-0-	-0-	-0-	-0-
Tabela VIII	12.800.379	10.811.498	13.039.360	19.776.923	20.428.275	21.839.671	23.335.458	24.326.262
TOTAL	77.479.280	37.455.280	53.546.677	61.941.418	53.987.787	58.115.597	65.621.020	70.823.258

2 – Despesa:

OBS: As despesas de 2016 são referentes ao período janeiro/maio

	2008	2009	2010	2011	2012	2013	2014	2015
Pessoal	20.097.481	18.879.170	21.036.538	24.400.356	30.736.013	30.619.867	31.680.278	34.421.622
Manutenção Atividades	19.768.560	8.202.522	16.063.174	15.368.767	13.077.587	13.013.327	12.268.107	9.954.343
Aceso Aquaviário	16.277.996	17.732.905	12.188.089	16.190.536	5.267.252	15.167.235	21.270.380	31.440.934
Investimento	9.443.515	3.330.725	1.245.437	5.466.781	6.191.430	1.040.743	580.326	499.692
TOTAL	65.587.552	52.402.812	50.533.238	61.426.441	55.272.284	59.841.173	65.799.091	76.316.591

Quadro de Pessoal:

OBS: As despesas de 2014 são referentes ao período janeiro/outubro

ANO	Efetivos Quant.	Valor	Guapor Quant.	Valor	Cargos em Comissão Quant.	Valor	Total de Servidores
Out/2008	72	420.804,65	98	319.923,98	51	259.205,64	221
Out/2009	71	454.887,39	94	303.709,58	48	225.968,59	213
Out/2010	70	475.213,40	107	388.366,15	50	266.154,28	227
Out/2011	79	579.424,49	105	410.004,25	45	268.904,43	229
Out/2012	96	823.552,87	105	529.936,00	47	294.285,94	248
Out/2013	96	735.553,88	104	562.420,96	32	255.318,31	232
Out/2014	75	576.577,35	95	542.088,18	32	345.903,09	202
Out/2015	73	548.783,91	92	542.088,18	32	345.903,09	185
Mai/2016	70	596.826,54	88	599.016,83	17	223.030,23	175

Lei Complementar 278, de 27 de março de 2015

Com a Lei Complementar 278/2015, de 27 de março de 2015, a Superintendência do Porto de Itajaí obteve significativa redução de custos com pessoal.

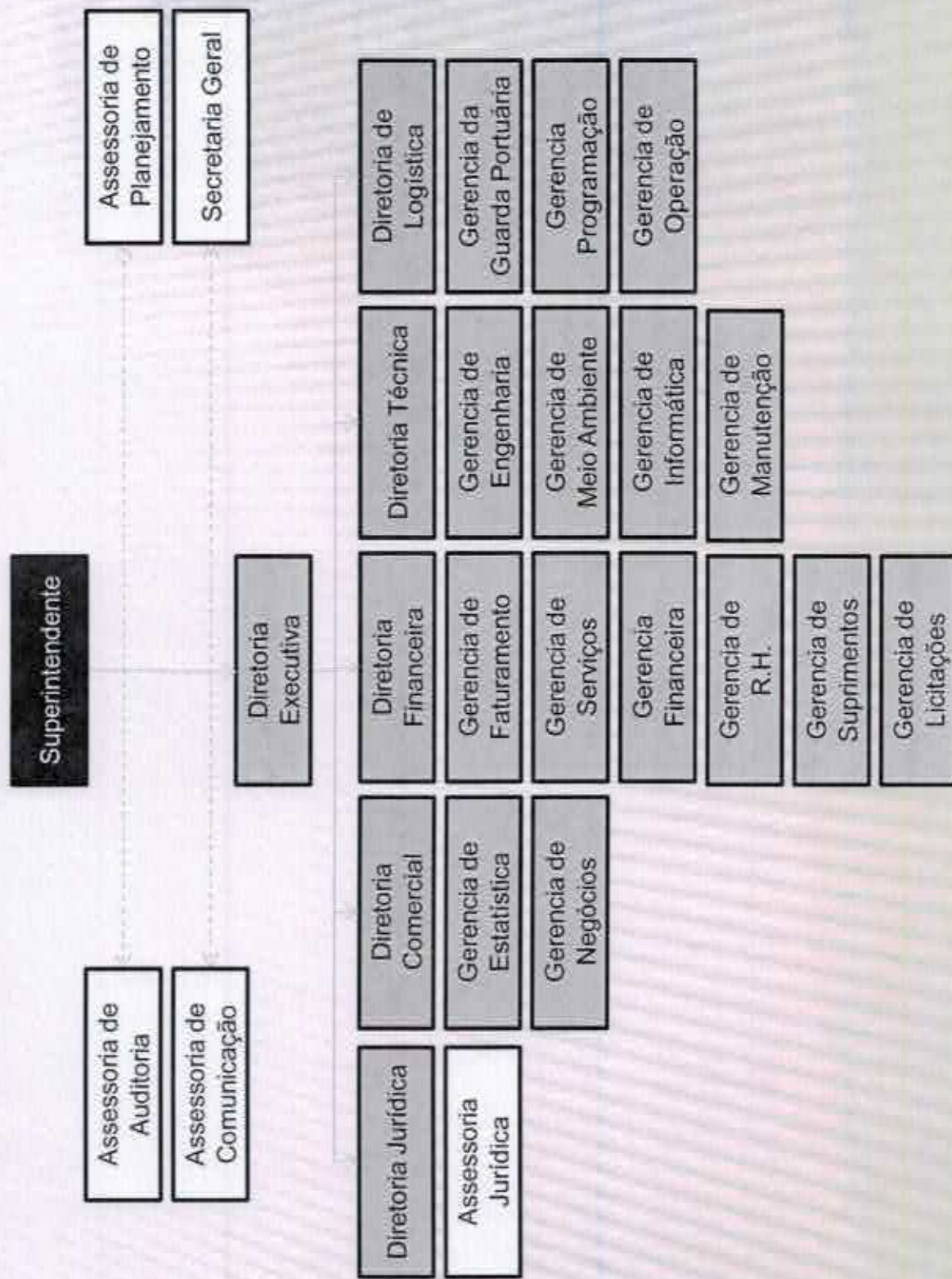
Ação:	Economia mensal:	Economia anual:
Extinção de: 04 Diretorias 04 Gerências 01 Assessoria 27 Chefias 04 funções de motorista	261.198,59	3.134.383,00
Extinção de função gratificada de todos os cargos em comissão, com uma economia mensal de cerca de 20% da folha dos cargos de confiança	44.606,05	535.272,60

Plano de Desligamento Incentivado - Quadro de Pessoal:

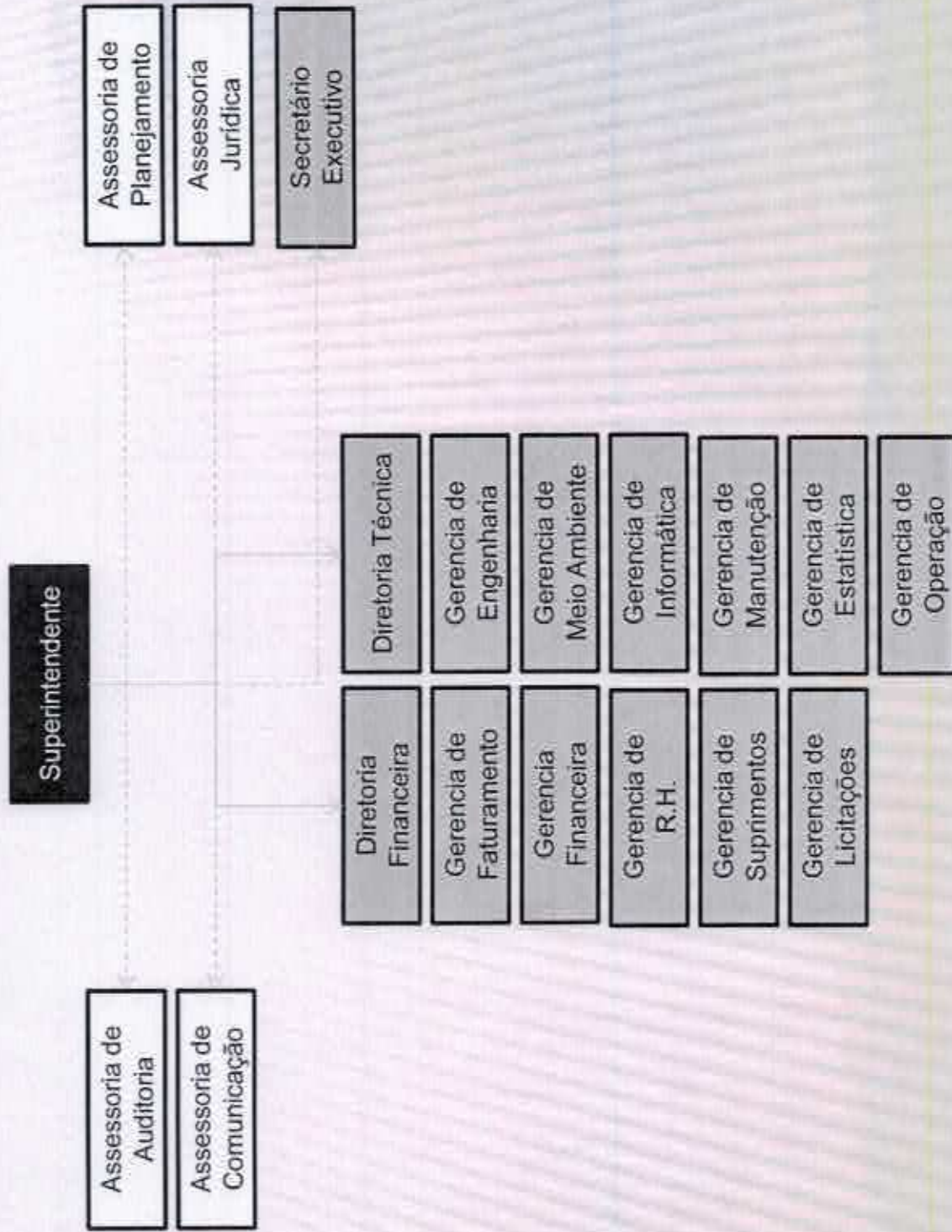
Dezembro de 2013	-	Desligamento de 04 trabalhadores
Dezembro de 2014	-	Desligamento de 29 trabalhadores
Dezembro de 2015	-	Desligamento de 03 trabalhadores
Junho de 2016	-	Desligamento de 08 trabalhadores
TOTAL:		Desligamento de 44 trabalhadores

ORGANOGRAMAS

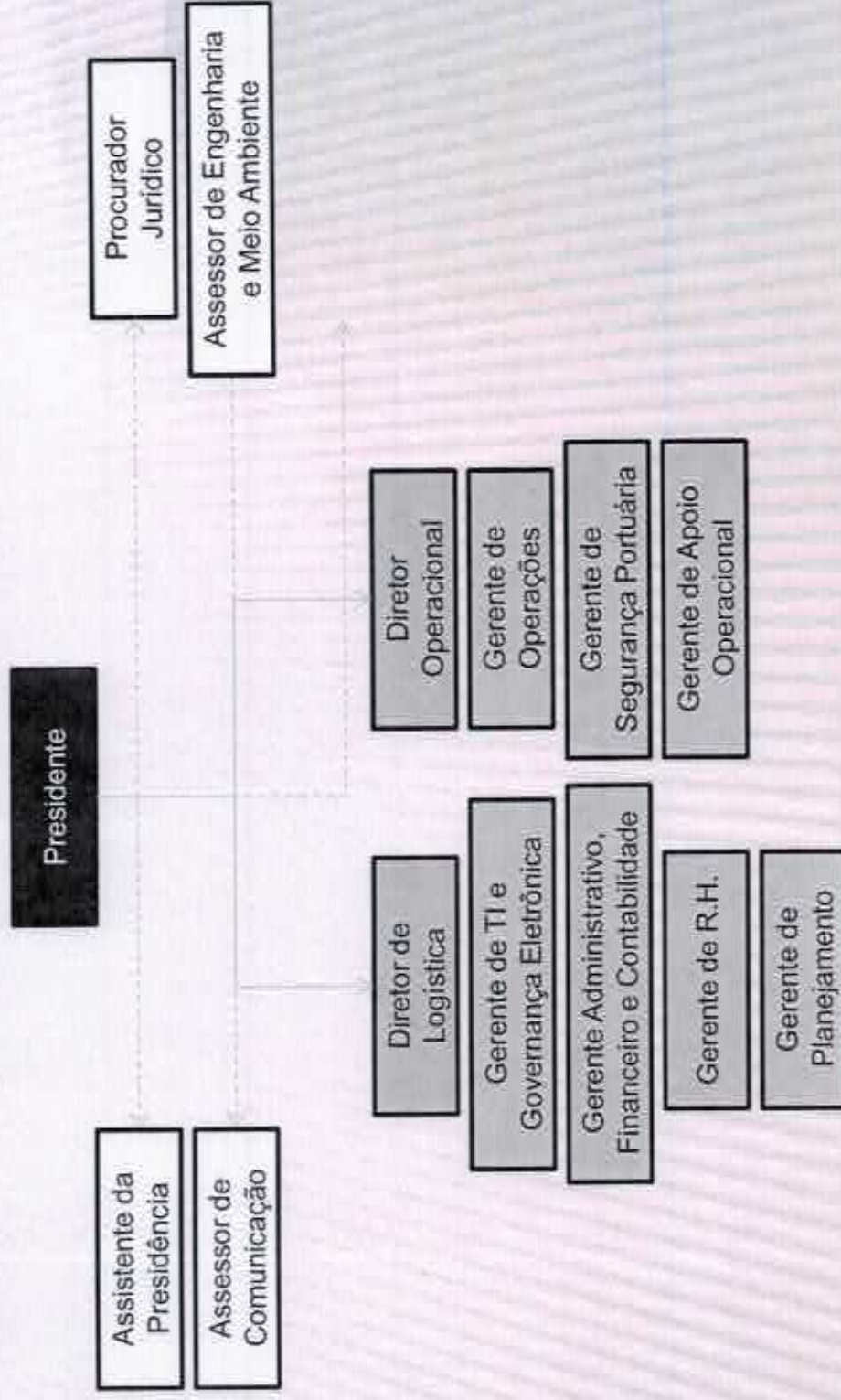
Organograma anterior a 2015



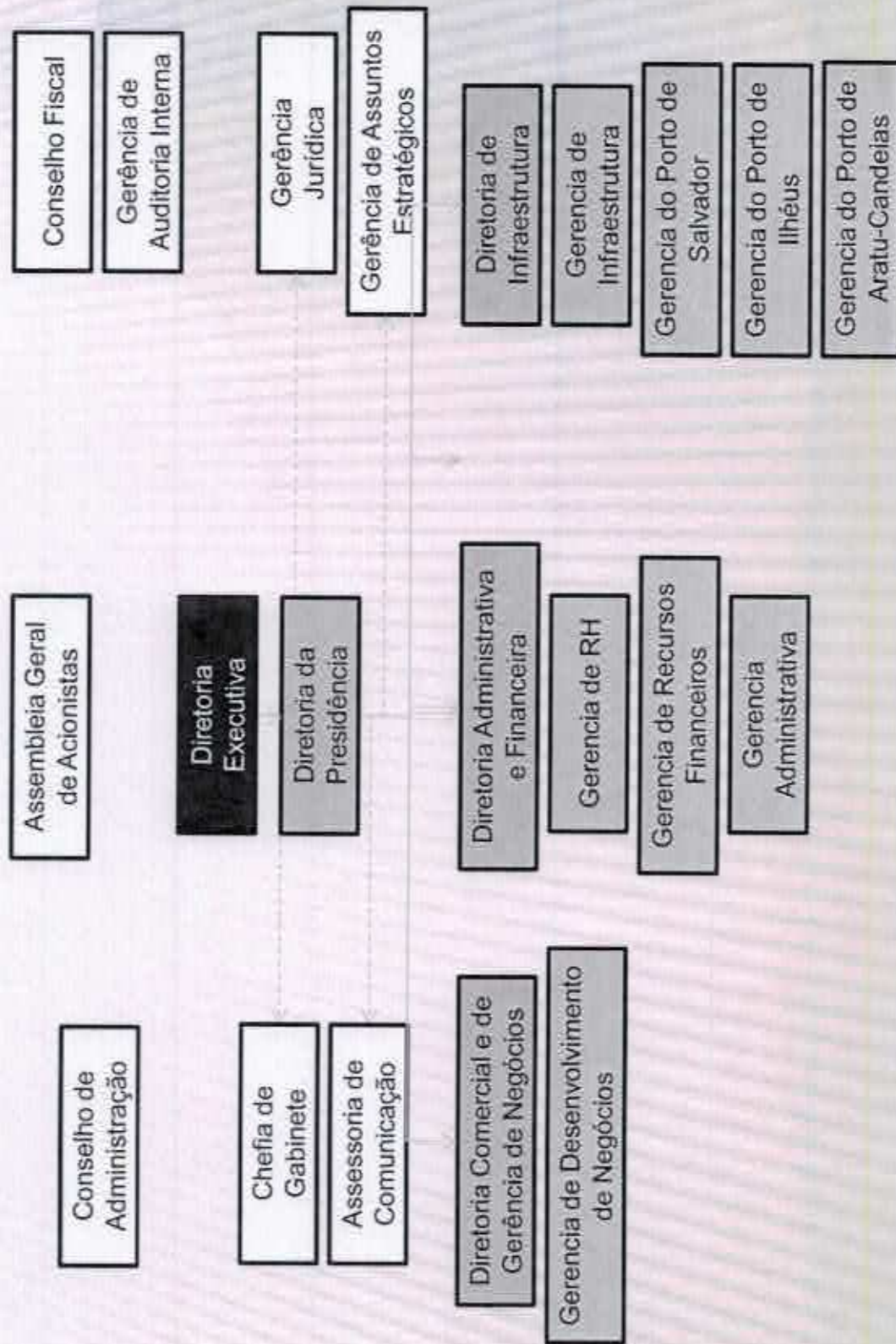
Organograma atual



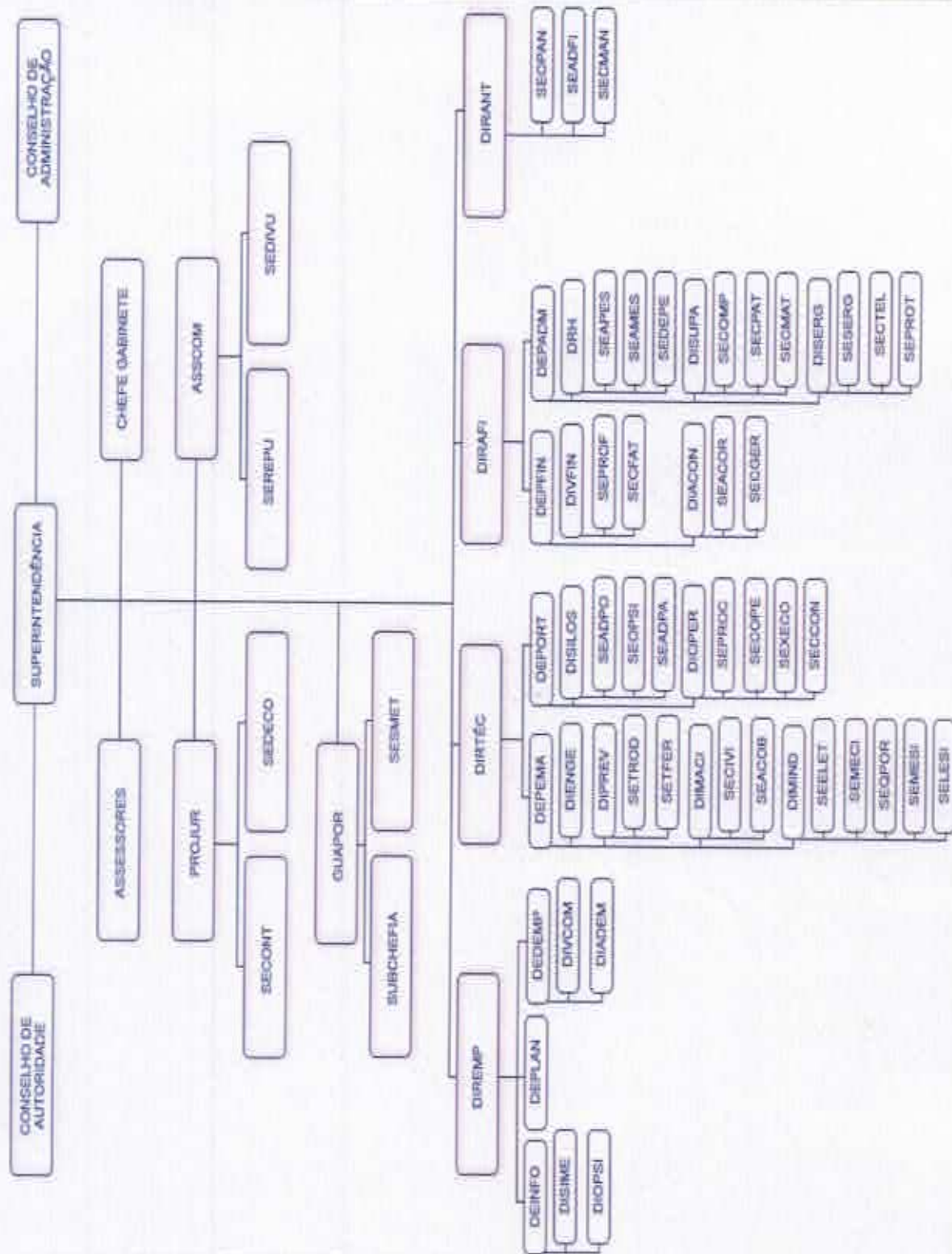
Organograma do Porto de São Francisco do Sul



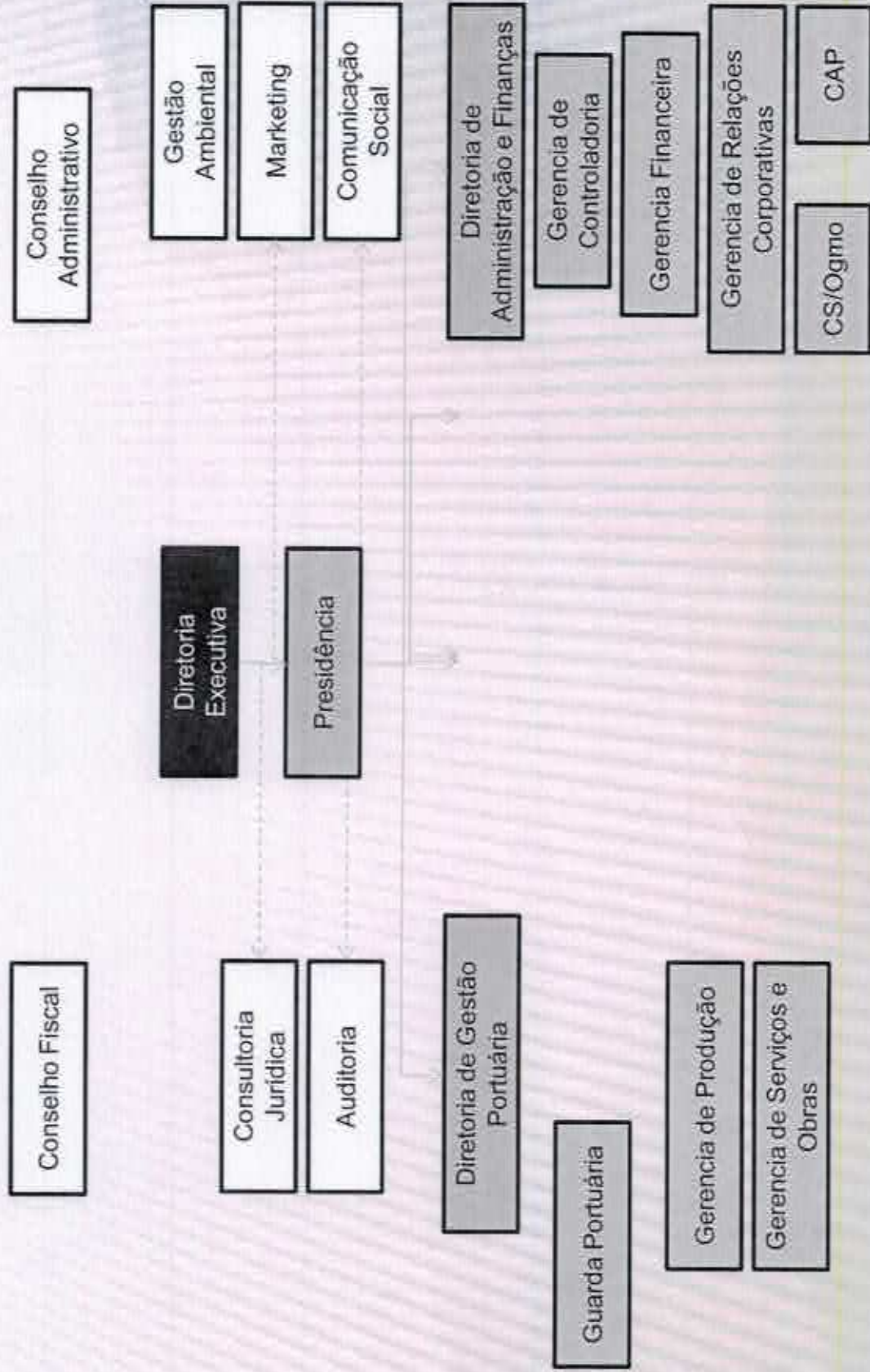
Organograma do Porto da CODEBA - Bahia



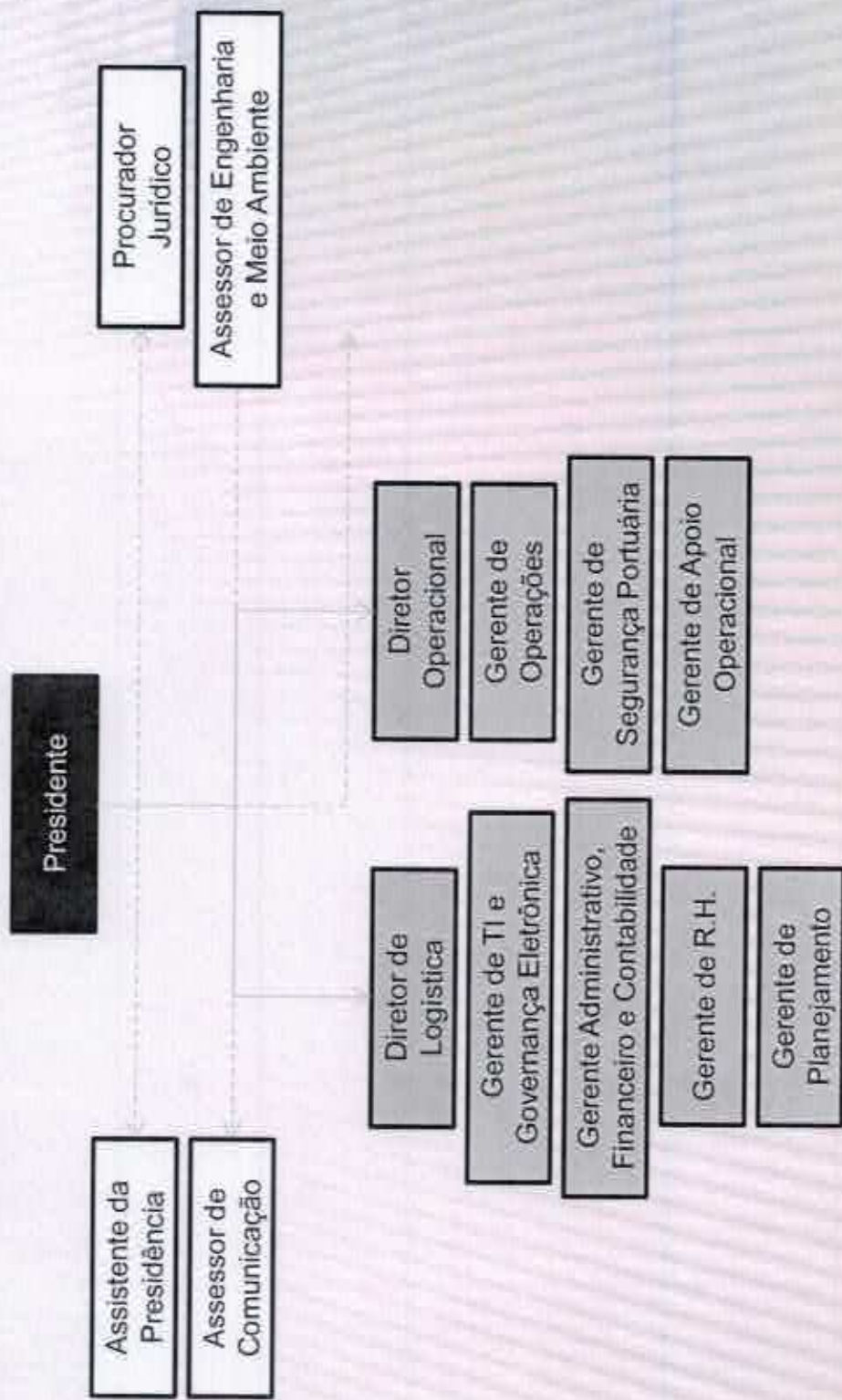
Organograma do Porto de Paranaguá



Organograma do Porto de São Sebastião



Organograma do Porto de São Francisco do Sul



**MUITO
OBRIGADO**



MUNICÍPIO DE
ITAJAÍ



**Porto
de Itajaí**

AUTORIDADE PORTUÁRIA