

RELATÓRIO DAS AÇÕES DE ENFRENTAMENTO AO COVID-19 PORTO DE ITAJAÍ

PROGRAMA PORTO SAUDÁVEL

SUPERINTENDÊNCIA DO PORTO DE ITAJAÍ

**COORDENAÇÃO DE MEIO AMBIENTE, SEGURANÇA DO
TRABALHO E SUSTENTABILIDADE – COAMB**

DIRETORIA-GERAL DE OPERAÇÕES LOGÍSTICAS – DILOG

1	APRESENTAÇÃO.....	4
2.	REQUISITOS LEGAIS	5
2.1.	RESOLUÇÕES DA SUPERINTENDÊNCIA DO PORTO DE ITAJAÍ.....	5
3.	AÇÕES REALIZADAS	7
3.1.	AÇÕES EDUCATIVAS E ORIENTAÇÕES.....	7
3.1.1	MATERIAIS INFORMATIVOS	7
3.1.1.1	BOLETINS INFORMATIVOS	7
3.1.1.2	MURAI, CARTAZES E FOLDERS.....	11
3.1.1.3	INFORMATIVOS SONOROS.....	15
3.1.2.	CAMPANHAS E PALESTRAS	17
3.1.2.1	AÇÃO SEST/SENAT	17
3.1.2.2	PALESTRA – ANVISA.....	19
3.1.2.3	TREINAMENTOS E PROTOCOLO DE COMUNICAÇÃO	20
3.1.3.	DIÁLOGO DIÁRIO DO SISTEMA DE GESTÃO INTEGRADA – DDSGI	22
3.2.	FORNECIMENTO DE EQUIPAMENTOS DE PROTEÇÃO INDIVIDUAL – EPI's.....	27
3.2.1.	FORNECIMENTO DE MÁSCARAS E LUVAS	28
3.2.2.	ENTREGA DE ÓCULOS PARA A GUARDA PORTUÁRIA	30
3.2.3.	KIT DE ESTOPAS + ÁLCOOL LIQUIDO 70%	30
3.3.	INSTALAÇÃO DE EQUIPAMENTOS DE PROTEÇÃO COLETIVA – EPC's.....	31
3.3.1.	DISTANCIAMENTO SOCIAL	31
3.3.2.	DISTANCIAMENTO SOCIAL ENTRE ASSENTOS	31
3.3.3.	INSTALAÇÃO DE TENDAS PARA DISTANCIAMENTO SOCIAL	34
3.4.	INSTALAÇÃO DE BARREIRAS SANITÁRIAS – TAPETES DE DESINFECÇÃO	35
3.5.	OUTRAS AÇÕES	39
3.5.1.	CAMPANHA DE IMUNIZAÇÃO – H1N1	39
3.5.1.1	CAMPANHA DE VACINAÇÃO PARA SERVIDORES PÚBLICOS DA SUPERINTENDÊNCIA DO PORTO DE ITAJAÍ.....	39
3.5.1.2.	CAMPANHA DE VACINAÇÃO PARA TRABALHADORES PORTUÁRIO DO PORTO DE ITAJAÍ 40	
3.6.	INSTALAÇÕES DE PLACAS COM AVISOS	41
3.7.	EQUIPAMENTOS INSTALADOS PARA HIGIENE	43
3.7.1.	INSTALAÇÃO E REABASTECIMENTO DE DISPENSER PARA ÁLCOOL-GEL 70%.....	43
3.7.2.	INSTALAÇÃO DE LAVATÓRIOS E DISPENSER PARA SABONETE LÍQUIDO E PAPEL TOALHA.....	44
3.7.2.1.	INSTALAÇÃO DE ESTAÇÃO MÓVEL PARA LAVAÇÃO DE MÃOS	47
3.8	GERENCIAMENTO DOS RESÍDUOS	48
3.8.2.	CONTENTOR PARA AS ESTOPAS	51
3.9.	DESINFECÇÃO ATRAVÉS DA SANITIZAÇÃO NO PORTO DE ITAJAÍ	52
3.10.	PROJETO “ENFRENTA PORTO”	55
3.10.1.	DIÁLOGOS DE CONSCIENTIZAÇÃO	56

3.10.2. TRIAGEM DIÁRIAS DE SAÚDE.....	57
3.10.3. ENTREGA DO MEDICAMENTO IVERMECTINA PARA OS TRABALHADORES PORTUÁRIOS	59

1 APRESENTAÇÃO

Este relatório tem por objetivo apresentar as ações e medidas de combate implementadas pela Superintendência do Porto de Itajaí diante do cenário causado pelo Coronavírus (COVID-19), definido como pandemia pela Organização Mundial de Saúde, a fim de operacionalizar seguindo os regramentos e orientações do Ministério da Saúde, ANVISA, bem como aos decretos estaduais e municipais referentes ao assunto, com a finalidade a preservação da saúde dos servidores, trabalhadores portuários e os usuários do Porto de Itajaí.

Tendo em vista que esta é uma situação excepcional, foram necessárias e justificáveis medidas temporárias urgentes e diferenciadas, diante da prioridade que esta Superintendência dá à preservação da saúde e da vida, tal qual de ofertar segurança e tranquilidade a comunidade portuária e aos munícipes.

Durante este período, a SPI vem realizando parcerias com a Prefeitura Municipal através da Secretaria Municipal de Saúde – Departamento de Vigilância Epidemiológico - DVE, Agência Nacional de Vigilância Sanitária – ANVISA de Itajaí e demais instituições técnicas na área de saúde pública.

2. REQUISITOS LEGAIS

As medidas de combate ao COVID-19 possuem como finalidade a preservação da saúde dos servidores da SPI, trabalhadores portuários e os usuários do Porto de Itajaí, atendendo ao que dispõe o Município de Itajaí, Estado de Santa Catarina, Governo Federal, Ministério da Saúde, Ministério da Economia, ANVISA, ANTAQ e demais órgãos pertinentes.

2.1. RESOLUÇÕES DA SUPERINTENDÊNCIA DO PORTO DE ITAJAÍ

Notando-se na necessidade de adequações quanto ao enfrentamento ao COVID-19, a SPI tomou medidas preventivas através de Resoluções destinadas aos colaboradores e demais usuários do Porto de Itajaí.

As resoluções completas estão disponíveis no site do Porto de Itajaí, sendo estas:

- Resolução nº 003, de 11 de fevereiro de 2020, que dispõe sobre as medidas a serem adotadas em pontos de entrada do Complexo Portuário de Itajaí, frente ao evento de saúde pública causado pelo novo Coronavírus (2019-nCoV);
- Resolução nº 007, de 18 de março de 2020, que dispõe sobre as medidas de regulamentação para os servidores da SPI, prevenção e combate ao contágio pelo Coronavírus (COVID-19) na Superintendência do Porto de Itajaí, e estabelece outras providências;
- Resolução nº 008, de 24 de março de 2020, dispõe sobre as medidas de regulamentação para os tripulantes de embarcações atracadas no Porto de Itajaí, prevenção e combate ao contágio pelo novo Coronavírus (COVID-19), e estabelece outras providências;
- Resolução nº 009, de 31 de março de 2020, estabelece medidas quanto ao exercício de atividades por servidores da Superintendência do Porto de Itajaí, em caráter excepcional, em razão da pandemia de COVID-19; e
- Resolução nº 012, de 08 de maio de 2020, estabelece aos usuários do Porto de Itajaí, medidas para prevenção ao contágio e de enfrentamento da emergência de saúde pública de importância internacional, decorrente do novo Coronavírus (COVID-19), e dá outras providências.

- Resolução nº 013, de 26 de maio de 2020, que normatiza e regulamenta os procedimentos operacionais de requisição dos operadores portuários para abertura das linhas do Gate 02, durante a pandemia do COVID-19 e dá outras providências.

3. AÇÕES REALIZADAS

3.1. AÇÕES EDUCATIVAS E ORIENTAÇÕES

Com a intenção de intensificar a conscientização dos colaboradores, trabalhadores portuários, prestadores de serviços terceirizados e demais usuários do Porto de Itajaí, a Superintendência do Porto de Itajaí (SPI) tomou medidas prevenção através de ações educativas e orientativas para ao enfrentamento do COVID-19 (SARS-CoV-2), das quais serão descritas a seguir:

3.1.1 MATERIAIS INFORMATIVOS

A fim de manter a informação acessível no dia a dia dos colaboradores e usuários do Porto de Itajaí, os informativos são impressos e disponibilizados em murais, além desses são emitidas informações sonoras de áudio e vídeo em televisores instalados em áreas com grande fluxo de pessoas.

3.1.1.1 BOLETINS INFORMATIVOS

A fim de melhorar a comunicação, foi criado um novo modelo para que sejam realizados comunicados internos, em especial para orientações acerca do COVID-19, sendo nomeados de “Boletim Informativo Coronavírus”, os informativos são enviados por e-mail a todos os servidores da SPI, nos grupos de WhatsApp e divulgado nos meios de comunicação do Porto de Itajaí como sites e página do Instagram.



HIGIENIZAÇÃO DAS MÃOS E DO AMBIENTE DE TRABALHO

Como medida de prevenção para o COVID-19, informamos que:

HIGIENE DAS MÃOS

- A maneira mais eficiente é através da **lavagem com água e sabão**, caso haja a impossibilidade deve-se então optar pelo uso do álcool em gel;
- Foram disponibilizados álcool em gel 70% (cor transparente) para todos os servidores;

HIGIENE DO AMBIENTE DE TRABALHO

- Foi distribuído para cada servidor um kit contendo estopas e álcool (cor verde);
- Com estes materiais o **servidor deve fazer a higienização de seu ambiente de trabalho** (mesa, computador, teclado, mouse, rádio, telefone e demais itens) ao menos 2 (duas) vezes ao dia.

REPOSIÇÃO DAS ESTOPAS, ÁLCOOL LÍQUIDO E ÁLCOOL EM GEL

- Deve ser feita nos setores COAMB;
- Para realizar a troca das estopas, o servidor deve **devolver as usadas**;
- A embalagem do álcool **não deve ser jogada fora** pois será utilizada para reabastecimento do produto.

FAÇA O USO CONSCIENTE DESTES MATERIAIS

Coordenação de Meio Ambiente, Segurança do Trabalho e Sustentabilidade
Superintendência do Porto de Itajaí 27/03/2020



ORIENTAÇÕES PARA REGISTRO DO PONTO DIGITAL BIOMÉTRICO

Como medida de prevenção para o COVID-19 e afim de evitar o contágio e sua propagação, solicitamos que:

- **Após** o registro de ponto, os usuários devem higienizar as mãos, lembrando que a lavagem das mãos é a medida mais eficiente para combater o vírus, se não tiver acesso à água e sabão, utilize o álcool em gel disponível.
- Mantenham distância de no mínimo 1,5 metros das pessoas que estiverem aguardando no local.



Coordenação de Meio Ambiente, Segurança do Trabalho e Sustentabilidade
Superintendência do Porto de Itajaí 31/03/2020

Figura 2 – Boletins Informativos COAMB n°002/2020 e 003/2020.



REGRAS DE USO DE MÁSCARAS E LUVAS

Como medida de prevenção ao contágio e propagação ao COVID-19. Siga as seguintes instruções quando for utilizar máscaras e luvas:

COLOCAÇÃO



Lavar as mãos com sabão ou passar álcool gel



Colocar a máscara



Colocar a luva

RETIRADA



Retirar a luva



Retirar a máscara através do elástico



Descartar máscara e luva nos contentores



Lavar as mãos com Sabão ou passar álcool gel

- As máscaras devem ser trocadas a cada 3 horas;
- **Não toque com a luva nos olhos, boca e nariz.**

Faça o uso consciente.

Coordenação de Meio Ambiente, Segurança do Trabalho e Sustentabilidade
Superintendência do Porto de Itajaí 06/04/2020



FORNECIMENTO DE MÁSCARAS

Como mais uma medida para contribuir na prevenção do COVID-19, informamos que a Superintendência irá fornecer máscaras cirúrgicas para os servidores de setores administrativos e operacionais, assim:

- ✓ Os servidores que desejarem fazer o uso de máscaras cirúrgicas no seu ambiente de trabalho devem retirar este material na COAMB;
- ✓ As máscaras cirúrgicas serão fornecidas **apenas** para o uso durante o seu **expediente de trabalho**, após a retirada o servidor deve fazer o uso obrigatório da mesma.
- ✓ As máscaras serão fornecidas em uma **embalagem adequada retornável**, a qual o servidor deve trazer para uma nova retirada do material.

Reforçamos que as medidas mais efetivas de prevenção são:

- Fazer frequentemente a **higienização das mãos** com água e sabão, caso haja a impossibilidade deve-se então optar pelo uso do álcool em gel;
- **Higienização do ambiente de trabalho**;
- Manter a **etiqueta respiratória** e o **distanciamento seguro** das demais pessoas.

Faça o uso consciente deste material.

Coordenação de Meio Ambiente, Segurança do Trabalho e Sustentabilidade
Superintendência do Porto de Itajaí 09/04/2020

Figura 3 – Boletins Informativos COAMB n°004/2020 e 005/2020.



BOLETIM INFORMATIVO COAMB
n° 006/2020

COLOCAÇÃO DA MÁSCARA DE PROTEÇÃO

Como medida de prevenção ao contágio e propagação ao COVID-19. Siga as seguintes instruções quando for utilizar máscaras:

1. Lavar as mãos com sabão ou passar álcool gel
2. Colocar a máscara na posição correta, com encaixe para cima
3. Pegar a máscara pelo elástico, colocando estes na orelha
4. Ajustar a máscara no nariz
5. Ajustar a máscara no rosto e debaixo do queixo
6. Ao usar não tocar na parte da frente da máscara
7. Lavar as mãos com sabão ou passar álcool gel
8. Para retirar, tocar apenas nos elásticos
9. Descartar nas lixeiras brancas ou na lixeira do banheiro
10. Lavar as mãos com sabão ou passar álcool gel

Diretoria-Geral de Operações Logísticas
Coordenação de Meio Ambiente, Segurança do Trabalho e Sustentabilidade
Superintendência do Porto de Itajaí 14/04/2020



BOLETIM INFORMATIVO COAMB
n° 012/2020

HIGIENIZAÇÃO DO AMBIENTE DE TRABALHO

A higienização do ambiente de trabalho é uma importante medida de prevenção para o COVID-19, assim orientamos aos servidores e estagiários que:

- Utilizem as estopas e álcool líquido 70% da embalagem com borrifador que foram distribuídas, para realizar a **higienização de seu ambiente de trabalho** (mesa, computador, teclado, mouse, rádio, telefone e demais itens) ao menos 2 (duas) vezes durante seu expediente.

REPOSIÇÃO DAS ESTOPAS, ÁLCOOL LÍQUIDO E ÁLCOOL EM GEL:

- Devem repor estes materiais na COAMB;
- As estopas **não podem ser jogadas no lixo**, o servidor deve **devolver as sujas** e retirar as limpas;
- **Não devem ser jogadas fora as embalagens de álcool**, pois serão utilizadas para reabastecimento do produto.

Diretoria-Geral de Operações Logísticas
Coordenação de Meio Ambiente, Segurança do Trabalho e Sustentabilidade
Superintendência do Porto de Itajaí 20/05/2020

Figura 4 – Boletins Informativos COAMB n°006/2020 e 012/2020.



BOLETIM INFORMATIVO COAMB
n° 014/2020

O QUE FAZER EM CASOS DE SINTOMAS GRIPAIS?

Orientamos a todos os servidores e estagiários da Superintendência do Porto de Itajaí que **comuniquem imediatamente** a sua chefia caso apresentem qualquer sintoma gripal e/ou respiratório, ou que possua familiar que resida na mesma residência o qual testou positivo para COVID-19.

A chefia irá realizar a comunicação à Coordenação de Gestão de Pessoas (COGEP), a qual fará o monitoramento do servidor/estagiário e passará as orientações necessárias.



Diretoria-Geral de Operações Logísticas
Coordenação de Meio Ambiente, Segurança do Trabalho e Sustentabilidade
Superintendência do Porto de Itajaí 04/06/2020



BOLETIM INFORMATIVO COAMB
n° 015/2020

IMPORTÂNCIA DAS MEDIDAS DE PREVENÇÃO AO COVID-19

Devido a casos positivos de COVID-19 em servidores do Porto de Itajaí, reforçamos a todos a importância de seguirem as medidas de prevenção ao contágio do COVID-19, sendo estas:

- Higienizar as mãos frequentemente com água e sabão, caso não seja possível, utilize álcool gel 70%;
- Utilizar as máscaras cirúrgicas ofertadas pela SPI, bem como evitar o uso de máscaras de tecido;
- Manter o distanciamento de no mínimo 2 metros entre as demais pessoas;
- Utilizar luvas ao adentrar a área portuária;
- Realizar a higienização do ambiente de trabalho ao menos 2 vezes ao dia;
- Evitar tocar nos olhos, boca e nariz;
- Manter as portas e janelas abertas para a renovação do ar;
- Comunicar a chefia imediata/COGEP caso esteja com qualquer sintoma gripal e/ou respiratório, ou que possua familiar que resida na mesma residência o qual testou positivo para COVID-19.

Em casos de dúvidas ou sugestões contate a COAMB.

Este é o momento de todos cuidarem de todos.

Diretoria-Geral de Operações Logísticas
Coordenação de Meio Ambiente, Segurança do Trabalho e Sustentabilidade
Superintendência do Porto de Itajaí 08/06/2020

Figura 5 – Boletins Informativos COAMB n°014/2020 e 015/2020.



TAPETES DE BARRERA SANITÁRIA

Foram instalados nas entradas das edificações de responsabilidade da SPI tapetes de barreira sanitária como mais uma medida de prevenção ao contágio do COVID-19, assim orientamos a todos que sigam as instruções:

- Pise com os dois pés do calçado no tapete cinza que contém a solução sanitária desinfetante, de forma que haja contato com toda a superfície da planta do calçado ;
- Seque o calçado no tapete preto seguinte.



Em casos de dúvidas ou sugestões contate a COAMB.

Este é o momento de todos cuidarem de todos.

Diretoria-Geral de Operações Logísticas
Coordenação de Meio Ambiente, Segurança do Trabalho e Sustentabilidade
Superintendência do Porto de Itajaí 10/06/2020



**MUDANÇAS NA MARCAÇÃO DE
DISTANCIAMENTO**

De acordo com as portarias da Anvisa, recomenda-se o distanciamento de, pelo menos, dois metros entre as pessoas.

Visando respeitar as recomendações para garantir a segurança dos nossos servidores, a Superintendência do Porto de Itajaí acrescentou meio metro na distância das marcações nos locais onde há possibilidade de aglomeração de pessoas.



Diretoria-Geral de Operações Logísticas
Coordenação de Meio Ambiente, Segurança do Trabalho e Sustentabilidade
Superintendência do Porto de Itajaí 29/06/2020



FIQUE ATENTO, IREMOS LIGAR PARA VOCÊ!

A SPI está lançando o projeto **Enfrenta Porto: juntos contra a Covid-19!** Para isso foi criada uma equipe de profissionais da área da saúde, instalados no ambulatório do CIA, para monitorar os casos de Coronavírus e trabalhar na prevenção de novos casos.

Buscando a segurança de todos, esse grupo irá realizar diversas ações de enfrentamento ao covid-19, sendo uma delas, o monitoramento diário nas entradas de turno. Esse monitoramento de sintomas será feito por meio de perguntas simples e rápidas para saber se o funcionário está apto a estar no ambiente de trabalho ou não.

Além disso, a equipe irá entrar em contato com todos os colaboradores para buscar mais informações no intuito de coletar dados e assim traçar medidas de enfrentamento à COVID-19 e para projetos futuros em saúde e segurança.

Portanto, estar com o telefone atualizado é indispensável! Em anexo há uma planilha com o contato de todos, verifique se o seu está atualizado e se caso não estiver, entre em contato com a COGEP para atualizar.

Em casos de dúvidas ligue para o ambulatório nos telefones:
(47) 98900-1691 – Ramais: 8012 / 8041 / 8042
E também no e-mail: ambulatorio@portoatajai.com.br

Diretoria-Geral de Operações Logísticas
Coordenação de Meio Ambiente, Segurança do Trabalho e Sustentabilidade
Superintendência do Porto de Itajaí 06/07/2020



**USO OBRIGATÓRIO DE MÁSCARAS NO
PORTO DE ITAJAÍ E DEPENDÊNCIAS**

Como uma das medidas para limitar a propagação de doenças respiratórias, incluindo o novo Coronavírus (2019-nCoV), comunicamos que a partir do dia 1º de maio, **será obrigatório o uso de máscaras de proteção para todos** que adentrem na área portuária, incluindo estes: os servidores, estagiários, terceirizados, prestadores de serviço, despachantes, pedestres, caminhoneiros, órgãos intervenientes e demais visitantes.

Superintendência do Porto de Itajaí 01/05/2020



**USO OBRIGATÓRIO DE MÁSCARAS NO PORTO DE
ITAJAÍ E DEPENDÊNCIAS**

Como uma das medidas para limitar a propagação de doenças respiratórias, incluindo o novo Coronavírus (2019-nCoV), comunicamos que a partir do dia 11 de maio, **será obrigatório o uso de máscaras de proteção para todos** que adentrem na área portuária, nos ambientes compartilhados e áreas de circulação das dependências dos prédios administrativos da SPI.

Terceiros e prestadores de serviço devem fazer o uso também, sendo responsabilidade da empresa contratada disponibilizar as máscaras aos seus profissionais.

Superintendência do Porto de Itajaí 07/05/2020

Figura 7– Boletins Informativos SPI n°001/2020 e 002/2020.

3.1.1.2 MURAI, CARTAZES E FOLDERS

Foram criados e disponibilizados cartazes, boletins informativos e folders abordando as medidas de prevenção que os servidores e terceirizados devem tomar frente ao COVID-19 (Figura 12), sendo estes dispostos em murais nos pontos estratégicos no Prédio da Guarda, na Sede Administrativa e no Centro de Atendimento Integrado - CIA, conforme as Figuras 8, 9, 10 e 11.



Figura 8 – Mural com Boletins Informativos COAMB



Figura 9 – Mural com Boletins Informativos COAMB na sala dos Chefes de Equipe.



Figura 10 – Mural com Boletins Informativos COAMB na COSEG.



Figura 11 – Mural com Boletins Informativos COAMB na copa da guarda portuária.

MEDIDAS DE SEGURANÇA CORONAVÍRUS (COVID-19)

Para reduzir a exposição e a transmissão do COVID-19
você deve seguir as medidas descritas abaixo:

MEDIDAS DE SEGURANÇA NECESSÁRIAS

 <p>HIGIENIZE SUAS MÃOS Limpe as mãos frequentemente utilizando álcool em gel ou lavando as mãos com água e sabão.</p>	 <p>HIGIENE NASAL Ao tossir e espirrar, cubra a boca e o nariz com cotovelo ou lenço, após o uso descarte o lenço imediatamente e lave as mãos.</p>
 <p>MANTENHA OS AMBIENTES ABERTOS E AR CONDICIONADO DESLIGADO</p>	 <p>CONTATO PRÓXIMO Evite aglomerações, ambientes fechados e procure manter uma distância de um metro entre as demais pessoas.</p>
 <p>Você deve manter todas as janelas e portas abertas e os aparelhos de ar condicionado desligados.</p>	 <p>AMBIENTE DE TRABALHO HIGIENIZADO Você deve manter a higiene da sua área de trabalho, limpando sua mesa e computador com álcool.</p>
 <p>REUNIÕES Não realize reuniões com público externo, opte por modalidades de áudio ou videoconferência.</p>	

PRINCIPAIS SINTOMAS

 <p>FEBRE ALTA</p>	 <p>TOSSE SECA</p>	 <p>DIFICULDADE PARA RESPIRAR</p>
---	---	--

RECOMENDAÇÕES



SE APRESENTAR SINTOMAS, PROCURE O SERVIÇO DE SAÚDE MAIS PRÓXIMO E INFORME A COORDENAÇÃO DE GESTÃO DE PESSOAS



Em caso de dúvidas e sugestões fale com o setor de Meio Ambiente, Segurança do Trabalho e Sustentabilidade - COAMB através do telefone (47) 3341-8045 ou pelo e-mail meioambiente@portoitajai.com.br

Figura 12 – Cartaz de orientações ao COVID-19.

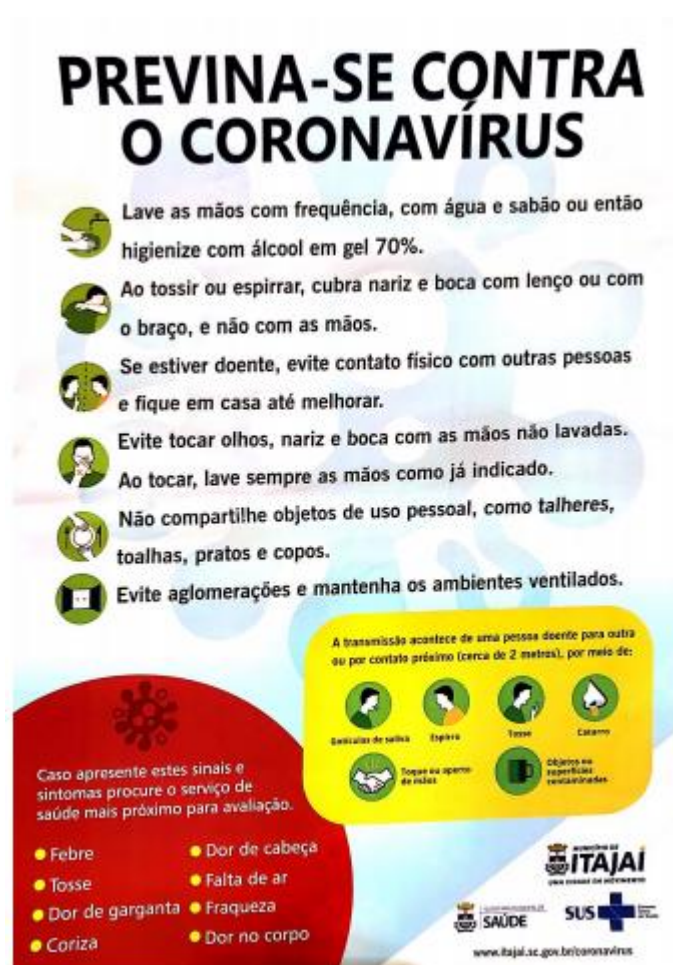


Figura 13 – Cartaz de orientações ao COVID-19 Prefeitura de Itajaí.

3.1.1.3. INFORMATIVOS SONOROS

Outro meio de comunicação adotado para a incluir e facilitar as orientações sobre o COVID-19, foram os avisos em áudio e vídeo, contendo informações pertinentes quanto a conscientização dos usuários do Porto de Itajaí. Os avisos são emitidos constantemente nos televisores do prédio administrativo da SPI (Figura 14), setor de Cadastramento e na Portaria de Entrada de Pedestres na área portuária (Figura 15).



Figura 14 – Avisos em áudio e vídeo no Prédio Administrativo da SPI.



Figura 15 – Avisos em áudio e vídeo na entrada de pedestres do Porto de Itajaí.

3.1.2. CAMPANHAS E PALESTRAS

Foram introduzidas ações através de campanhas, palestras e treinamentos, com o objetivo de orientar para a prevenção e preparo direto com os usuários, servidores públicos e privados, sendo esta, uma medida de intensificação ao combate ao novo SARS-CoV-2.

3.1.2.1 AÇÃO SEST/SENAT

No dia 13 de abril de 2020, o SEST-SENAT em parceria com a SPI, realizou ações educativas com os motoristas de cargas que adentravam à área portuária pelos Portões 1 e 2. Ação foi realizada nos portões que dão acesso ao terminal com a distribuição de kits de higiene. A campanha está inserida no cronograma de mobilização nacional da Entidade.

Foram distribuídos kit's de higiene para cada motorista, contendo álcool 70% para higienização das mãos e dos veículos, luvas e máscaras faciais e a realização de um breve questionário oral baseando-se em diversas informações e orientações sobre o Covid-19.

O foco era a conscientização quanto a métodos de higienização, uso de máscaras e preservação da saúde, conforme as Figuras 15, 16, 17 e 18.



Figuras 15 e 16 – Ação SEST/SENAT com motoristas – Área Portuária.



Figuras 17 e 18 - Ação SEST/SENAT com motoristas – Área Portuária

3.1.2.2 PALESTRA – ANVISA

Devido ao cenário causado pelo Coronavírus (COVID-19), foi realizada uma palestra aberta ao público, ministrada pelos representantes da ANVISA, a fim de apresentar o Plano de Contingência para emergências de saúde pública da área portuária e aeroportuárias de Itajaí e Navegantes. A palestra foi motivada em virtude do novo vírus SARS-CoV-2, realizada no dia 31 de janeiro de 2020, no Auditório do Prédio Administrativo desta Superintendência.

Durante a apresentação estavam presentes membros da Superintendência do Porto de Itajaí, representantes de Terminais de Uso Privado (TUPs), Delegacia da Capitania dos Portos de Itajaí (Marinha), representantes de sindicatos portuário local, Câmara de Vereadores de Itajaí, Defesa Civil local, representantes de empresas de Comércio Exterior e de agenciadores marítimos, Guarda Portuária, imprensa, entre outros participantes conforme Figuras 19, 20, 21 e 22.



Figuras 19 e 20 – Palestra realizada pela ANVISA – Auditório da Superintendência do Porto de Itajaí.



Figuras 21 e 22 – Palestra realizada pela ANVISA – Auditório da Superintendência do Porto de Itajaí.

3.1.2.3 TREINAMENTOS E PROTOCOLO DE COMUNICAÇÃO

No dia 25 de maio, foram realizados treinamentos sobre o COVID-19 com o setor de Coordenação de Gestão de Pessoas – COGEP e posteriormente com o Superintendente, Diretores, Coordenadores e Assessores.

Foi realizado o treinamento para a COGEP pela responsável técnica Kamille Maynardes Simas (CRF/SC 10270), com base no Procedimento Interno nº 27 – PI27 e no formulário de Monitoramento, orientando a equipe sobre os procedimentos para a realização do monitoramento/acompanhamento dos servidores que relataram sintomas gripais e/ou respiratórios ou tiveram contato com casos de COVID-19 positivo, conforme Figura 23.

Assim, conforme o protocolo, a chefia imediata do servidor que apresenta sintomas gripais e/ou contato com caso positivo de COVID-19 irá informar a COGEP, que iniciará o procedimento de Monitoramento da Saúde dos Servidores, através de ligações telefônicas, para obter informações referentes ao estado de saúde do Servidor, patologias pré-existentes, histórico de contato com familiar ou pessoas do convívio social com COVID-19.



Figuras 23 - Treinamento realizado na COGEP.

Ainda, foi realizada uma palestra direcionada o Superintendente Eng. Marcelo Salles e Diretores, pela Dra. Cláudia Aparecida Giacomini Corrêa da Silva, médica perita, alocada na Secretaria de Administração da Prefeitura de Itajaí, sendo discutido o surgimento dos primeiros casos no mundo e no Brasil, esclarecimento quanto aos sintomas e medidas de prevenção, como a higienização adequada, uso de luvas, máscaras e álcool 70%.

Estas instruções foram transmitidas por videoconferência para os coordenadores, assessores e chefias imediatas para que estes atuem no reforço da divulgação, fiscalização e intensificação das medidas de prevenção ao COVID-19 em suas equipes. Os mesmos assistiram à apresentação no Auditório da SPI, a fim de manter o distanciamento seguro (Figuras 24 e 25).



Figura 24 – Coordenadores e demais chefias imediatas.

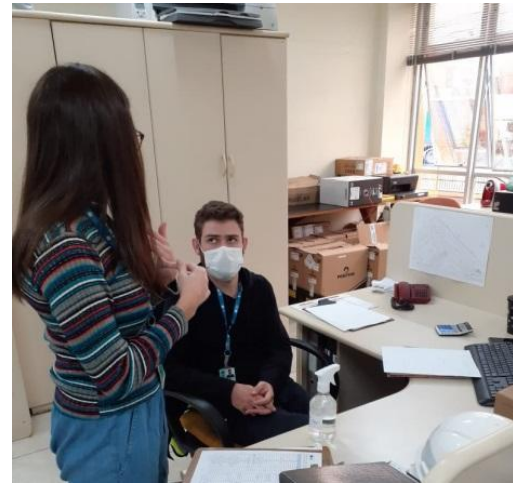
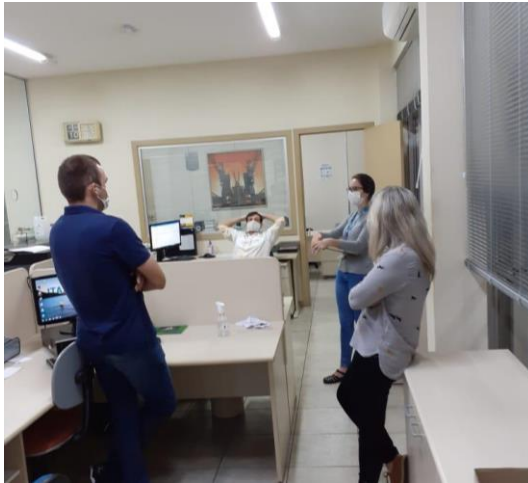


Figura 25 – Alta Diretoria e médica.

3.1.3. DIÁLOGO DIÁRIO DO SISTEMA DE GESTÃO INTEGRADA – DDSGI

Foram implementados os Diálogos Diários do Sistema de Gestão Integrada – DDSGI, a fim abordando diversos temas referente a saúde do colaborador. Os assuntos são as medidas e precauções que todos os servidores deverão realizar no seu ambiente de trabalho e que podem levar para os demais locais no qual dedicam o seu tempo. Os temas destes diálogos foram:

orientações quanto ao enfrentamento do COVID-19, uso e fornecimento de máscaras e segregação e destinação correta dos resíduos infectantes.



Figuras 26 e 27 - Diálogo Diário do Sistema de Gestão Integrado – Prédios administrativos



Figuras 28 e 29 – Diálogo Diário do Sistema de Gestão Integrado – Área Portuária

Dando continuidade ao DDSGI, foi realizada a ação com os setores da Coordenação de Faturamento – COFAT e Coordenação e Operações e Inteligência de Fiscalização – COINT, onde abordou o uso de máscaras e a importância da higienização, além de alertar aos colaboradores quanto as formas de propagação do COVID-19. Ainda, durante a vistoria, foi

observado o cumprimento do distanciamento entre as mesas de trabalho dos servidores, conforme Figuras 30 e 31.



Figuras 30 e 31 – Diálogo Diário do Sistema de Gestão Integrado – Prédio do CIA.

Durante o dia 27 de maio no o período matutino, ocorreu a abordagem com os Guardas Portuários e colaboradores da empresa Minister através do Diálogo Diário do Sistema de Gestão Integrada – DDSGI, no qual foram abordados temas de orientações quanto às medidas de prevenção, formas de contágio, uso adequado de máscaras através de demonstrações, higienização adequada, segregação e disposição final dos resíduos.

Quanto as medidas de prevenção, foram abordadas os métodos a serem aplicados para não ocorrer a propagação do vírus, sendo explicado e orientado sobre os cuidados que os colaboradores devem tomar ao manusear objetos, reforçando a higienização do ambiente de trabalho, uso e fornecimento de máscaras, luvas e óculos, os cuidados com a correta higienização para não haver contaminação ao tocar olhos, bocas e nariz, bem como, o método adequado de utilizar o álcool-gel 70% para higienização das mãos.

Além destes, os guardas foram instruídos quanto a aglomeração de indivíduos em momentos onde ocorre a troca de turnos, assim foi remanejado do novo local para permissões de entrada e saída do expediente e intervalos, localizado no lado externo coberto por uma tenda.

Foi ressaltada a importância da circulação do ar nos ambientes de trabalho, e, quanto aos sintomas e quais medidas devem ser tomadas pelo colaborador e coordenador responsável, conforme Figuras 32 e 33.



Figuras 32 e 33 – Diálogo Diário do Sistema de Gestão Integrado – Prédio da Guarda Portuária

Durante o dia 01 de junho, a equipe da COSEG, acompanhada da representante da COGEP Cristina Costa Biu e por um representante da CIPA, receberam a instruções da Dra. Cláudia Aparecida Giacomini Corrêa da Silva, médica perita, alocada na Secretaria de Administração da Prefeitura de Itajaí e do Órgão Gestor de Mão de Obra do Porto de Itajaí – OGMO.

O DDSGI foi direcionado aos Guardas Portuários, sendo abordadas as principais formas de contágio e como evita-las no cotidiano, bem como, quais medidas devem ser tomadas para intensificar a prevenção, sendo reforçada a importância do uso adequado dos EPI's, como utilizá-los e como descartá-los apropriadamente. Também houve o esclarecimento quanto aos sintomas e como se deve comportar mediante a esta situação, além de alertá-los quanto aos riscos que o novo SARS-CoV-2 pode ocasionar ao ser contraído.

Quanto às medidas de prevenção, foi orientado a forma adequada de higienizar as mãos com água e sabão, e, do uso adequado do álcool-gel 70%, sendo enfatizado que a mesma merece total atenção por ser um dos métodos mais eficaz em combate ao COVID-19. Também alertou dos riscos em manusear objetos e posteriormente levar as mãos em contato com os olhos, bocas e nariz, de mesmo modo, esclareceu que este mesmo procedimento deve ser tomado ao retirar as máscaras e luvas para que ambas sejam descartadas.

A COSEG foi instruída quanto a aglomeração de indivíduos em momentos onde ocorre a troca de turnos, sendo um dos principais assuntos abordados e enfatizados, visto que, nos ambientes esta prática ainda é comum e frequente. Sendo comentado quanto ao remanejamento do novo local para permissões de entrada e saída do expediente e intervalos, localizado no lado externo coberto por uma tenda. Ainda abordou a cerca de outro remanejamento acerca dos colaboradores no refeitório, sendo possível apenas 01 (uma) pessoa por vez, e para eficácia e controle, instalaram mesas, bancos e cadeiras no exterior do prédio da guarda, sendo estes cobertos por tendas, propondo segurança e conforto aos guardas portuários. Ressaltou a importância da circulação do ar nos ambientes de trabalho, e, quanto aos sintomas e quais medidas devem ser tomadas pelo colaborador e coordenador responsável, conforme Figuras 34, 35 e 36.

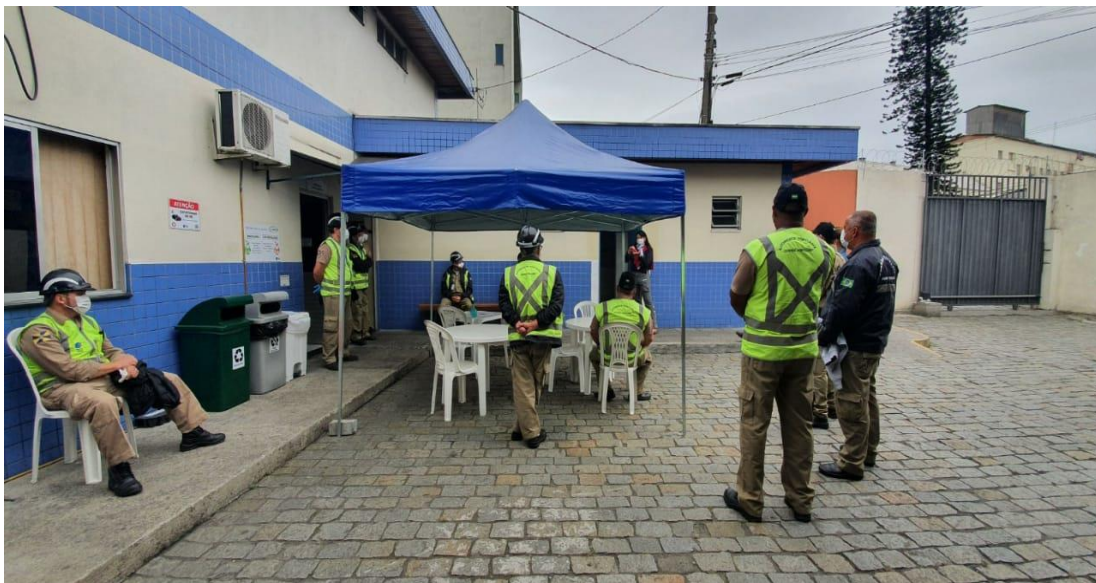


Figura 34 - Diálogo Diário do Sistema de Gestão Integrado – Prédio da Guarda Portuária



Figura 35 - Diário de diálogo do Sistema de Gestão Integrado – Prédio da Guarda Portuária



Figura 36 – Diário de diálogo do Sistema de Gestão Integrado – Prédio da Guarda Portuária

3.2. FORNECIMENTO DE EQUIPAMENTOS DE PROTEÇÃO INDIVIDUAL – EPI's

Outras medidas para evitar o contágio e disseminação do vírus SARS-CoV-2, são o uso de Equipamentos de Proteção Individual, sendo estes: máscaras, luvas e óculos de proteção. No segundo bimestre foram realizadas atividades para a entrega e abastecimentos destes materiais, a fim de que os servidores da SPI possam exercer suas atividades com segurança. Deste modo, são entregues a todos os servidores duas máscaras cirúrgica de proteção por dia (Figuras 37 e 38), além disso são entregues luvas para os que adentrarem a área portuária e foram entregues para cada Guarda Portuário óculos de proteção.



Figura 37 e 38 – Entrega e orientação sobre o uso de EPI's.

3.2.1. FORNECIMENTO DE MÁSCARAS E LUVAS

Estão sendo realizadas ações de entrega de luvas e máscaras (Figuras 39 e 40) para todos os servidores da Superintendência do Porto de Itajaí (SPI), sendo o uso deste EPI obrigatório em todas as dependências da SPI e na área portuária.

Foram adquiridos até o momento um total de 35.350 (trinta e cinco mil trezentos e cinquenta) unidades de máscaras de proteção, a fim de atender todos os servidores. Para a Guarda Portuária a máscara e a luva são entregues diariamente (Figura 41), devendo os mesmos retirarem no setor de cadastramento. Para servidores administrativos e operacionais ocorre 01 (uma) vez na semana, onde são entregues aos servidores a quantidade necessária semanal, levando em consideração a troca deste EPI a cada 3 (três) horas, bem como dada as instruções de uso correto.

Quanto ao uso de luvas, estas estão sendo direcionadas para os colaboradores que desenvolvem suas atividades na área portuária, foram adquiridos 34.475 (trinta e quatro mil quatrocentos e setenta e cinco) pares de luvas. A distribuição ocorre conforme a demanda de uso, ou seja, diariamente é realizado o levantamento se há ou não a necessidade de reabastecimento nos setores Coordenadoria-Geral de Sistema de Segurança Portuária –

COSEG e Coordenação de Operações e Inteligência da Fiscalização – COINT, aos demais, a retirada destas é no Setor da COAMB.

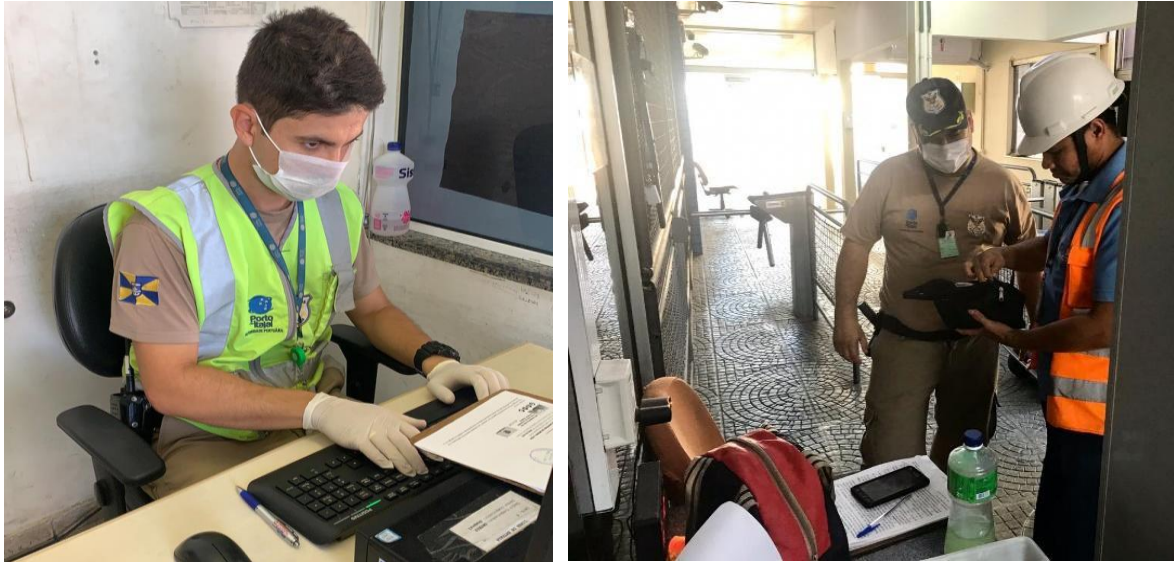


Figura 39 e 40 – Uso de EPI's.



Figura 41 – Distribuição de luvas na COSEG.

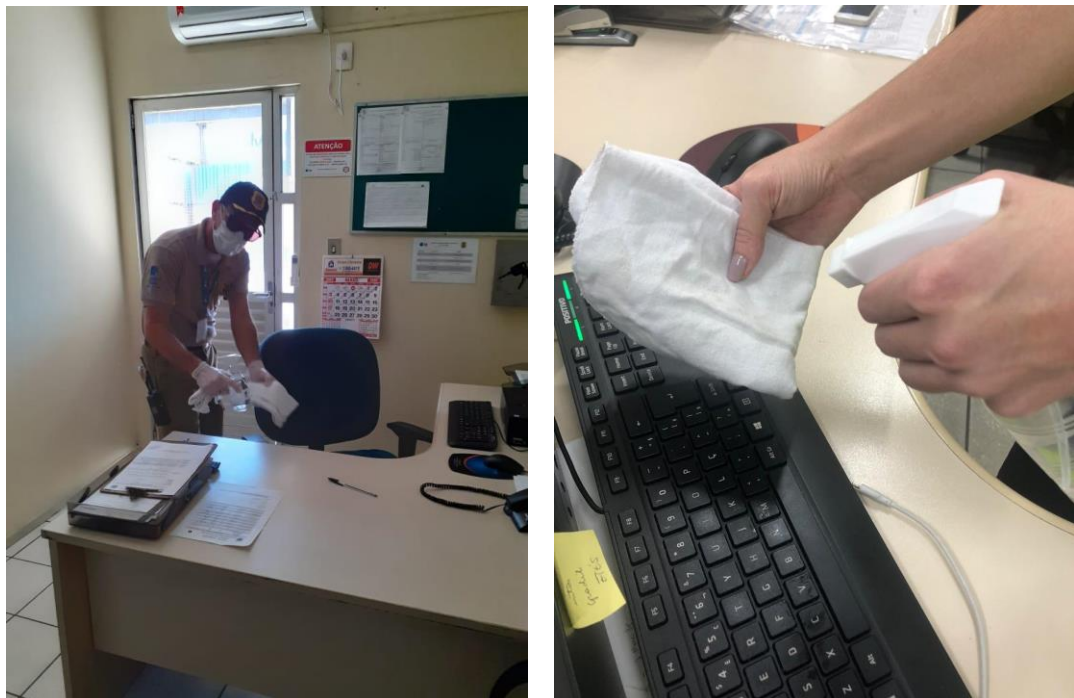
3.2.2. ENTREGA DE ÓCULOS PARA A GUARDA PORTUÁRIA

Para uma maior segurança aos guardas portuários, foram adquiridos 116 (cento e dezesseis) óculos transparentes como medida de prevenção contra ao COVID-19, evitando assim, a contaminação e propagação do mesmo.

3.2.3. KIT DE ESTOPAS + ÁLCOOL LIQUIDO 70%

Foram entregues o KIT Estopa + Álcool Líquido 70%, a fim de intensificar as medidas de higiene e proporcionar a saúde aos servidores, para realizam a higienização do ambiente de trabalho como em computadores, móveis e objetos. Assim, foram adquiridos 50.000 (cinquenta mil) estopas e 20 (vinte) bombonas de álcool líquido de 5 litros. Estes deverão ser de uso exclusivo para intensificação da higienização do ambiente de trabalho pelos servidores pelo menos duas vezes durante seu expediente de trabalho.

Durante o mês de abril a SPI adquiriu cerca de mais 68 (sessenta e oito) borrifadores, sendo distribuídos para todos os setores, também durante esta ação, foram realizadas a troca das estopas visto que as mesmas são reutilizáveis (higienizadas semanalmente), conforme Figuras 42 e 43.



Figuras 42 e 43 – KIT's de higienização do trabalho.

3.3. INSTALAÇÃO DE EQUIPAMENTOS DE PROTEÇÃO COLETIVA – EPC’s

3.3.1. DISTANCIAMENTO SOCIAL

Tendo em vista que o distanciamento social é crucial para evitar a contaminação entre indivíduos, sabendo disto, foram estabelecidas medidas preventivas em todo ambiente do Porto de Itajaí, nos controles de acesso de pedestre para a área portuária, e nos locais onde há registro do ponto eletrônico para haver controle e segurança dos colaboradores. Os locais identificados foram: no Prédio Administrativo (Figura 44), Prédio do CIA e Prédio da Guarda Portuária e identificação de acesso área portuária (Figuras 45 e 46).

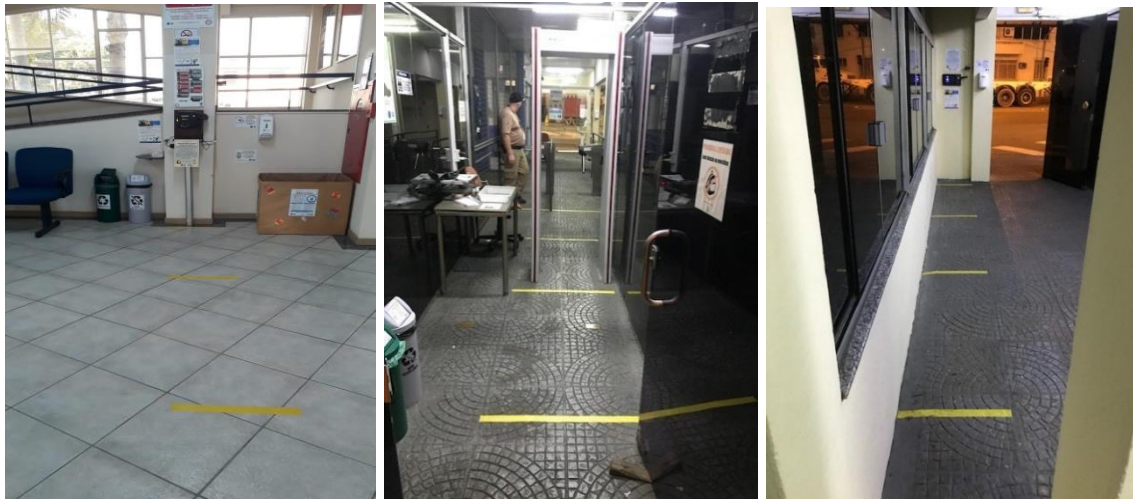


Figura 44, 45 e 46 – Faixas para o distanciamento social.



Figura– Faixas para o distanciamento social no ambulatório.

3.3.2. DISTANCIAMENTO SOCIAL ENTRE ASSENTOS

Foram instaladas faixas de isolamento nos assentos dispostos nas áreas de circulação do prédio administrativo, sendo definidos 02 metros de distância entre cada assento, conforme Figuras 47 e 48.



Figura 47 – Instalação de faixas de isolamento nos assentos – Recepção do Prédio Administrativo.



Figura 48 – Instalação de faixas de isolamento nos assentos – Piso superior do Prédio Administrativo.

Também foram instaladas as faixas nos assentos do Auditório, localizado no Prédio Administrativo. Compreendendo que ambiente possui grande quantidade assentos, isolou-se

02 metros de distância entre os assentos, diminuindo assim, a capacidade de lotação, para proteção e controle dos usuários, conforme Figuras 49, 50 e 51.



Figura 49 – Instalação de faixas de isolamento nos assentos – Auditório Prédio Administrativo.



Figura 50 – Instalação de faixas de isolamento nos assentos – Auditório Prédio Administrativo.



Figura 51 – Instalação de faixas de isolamento nos assentos – Auditório Prédio Administrativo.

3.3.3. INSTALAÇÃO DE TENDAS PARA DISTANCIAMENTO SOCIAL

Além das faixas de distanciamento, foi instalada uma tenda com mesas a Guarda Portuária (Figura 52), a fim de efetuar a passagem de serviço em área aberta, espaçosa e arejada. Este local é utilizado para a assinatura da escala, passagem de serviço e intervalos.



Figura 52 – Mesas instaladas no Prédio da Guarda Portuária.

3.4. INSTALAÇÃO DE BARREIRAS SANITÁRIAS – TAPETES DE DESINFECÇÃO

Para intensificar ainda mais os cuidados com a saúde dos colaboradores, foram instalados 08 (oito) tapetes sanitários nas dependências do Porto de Itajaí, sendo que 03 (três) foram destinados ao Prédio da Guarda Portuária, 03 (três) ao Prédio Administrativo, 01 (um) para o Prédio do CIA e 01 (um) para o ambulatório (ao lado do prédio do CIA), conforme Figuras 53 à 61.

Deste modo, a intensificação de limpeza diária dos ambientes de trabalho se torna mais segura, visto que o intuito destas instalações é justamente minimizar a contaminação que os colaboradores trazem de fora para dentro dos ambientes.



Figura 53 – Conjunto de tapetes de desinfecção.



Figura 54 – Instalação de tapetes de desinfecção no Prédio Administrativo.



Figura 55 – Instalação de tapetes de desinfecção no Prédio Administrativo.



Figura 56 – Instalação de tapetes de desinfecção no Prédio Administrativo.



Figura 57 – Instalação de tapetes de desinfecção no Prédio do CIA.



Figura 58 – Instalação de tapetes de desinfecção no Prédio do CIA - Ambulatório.



Figura 59 – Instalação de tapetes de desinfecção no Prédio da Guarda Portuária.



Figura 60 – Instalação de tapetes de desinfecção no Prédio da Guarda Portuária.

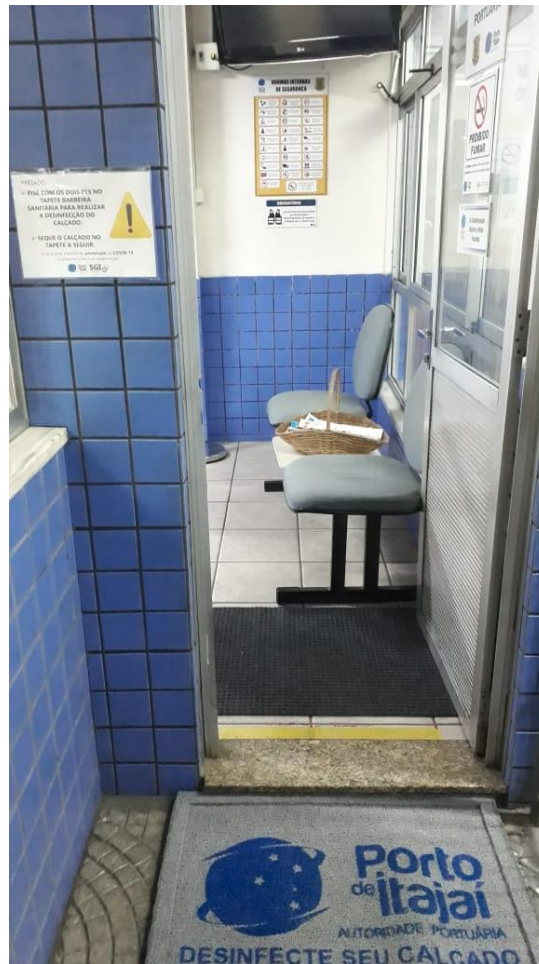


Figura 61 – Instalação de tapetes de desinfecção no Prédio da Guarda Portuária.

3.5. OUTRAS AÇÕES

3.5.1. CAMPANHA DE IMUNIZAÇÃO – H1N1

Além das medidas citadas anteriormente, foram realizadas Campanha de Imunização da H1N1 como forma de prevenção em parceria com a Secretaria de Saúde Estadual e Municipal voltada para os trabalhadores portuários e terceirizados do Porto de Itajaí.

3.5.1.1 CAMPANHA DE VACINAÇÃO PARA SERVIDORES PÚBLICOS DA SUPERINTENDÊNCIA DO PORTO DE ITAJAÍ

Se atentando a saúde de seus servidores foi realizada a Campanha de Vacinação para os servidores e estagiários, no dia 27 de março de 2020. Nesta ação, foram vacinados 105 (cento

e cinco) servidores públicos desta SPI, estes receberam a vacina de Influenza H1N1 (quadrivalente), conforme Figuras 62, 63, 64 e 65.



Figuras – 62, 63, 64 e 65 – Campanha de vacinação da SPI.

3.5.1.2. CAMPANHA DE VACINAÇÃO PARA TRABALHADORES PORTUÁRIO DO PORTO DE ITAJAÍ

No decorrer do mês de abril, a Prefeitura Municipal de Itajaí – PMI em parceria com a Superintendência do Porto de Itajaí (SPI), APM Terminals e Órgão Gestor de Mão de Obra - OGMO realizou uma campanha de vacinação da H1N1, direcionada para todos os trabalhadores portuários do Porto de Itajaí, sendo imunizados 570 trabalhadores imunizados durante três etapas de campanha (Figuras 66 e 67).



Figuras – 66 e 67 – Campanha de vacinação.

3.6. INSTALAÇÕES DE PLACAS COM AVISOS

Para que os servidores, colaboradores terceirizados e demais usuários saibam e se atentem as ações tomadas pela Superintendência do Porto de Itajaí, foram instaladas placas com avisos no Prédio Administrativo, sendo estes: recepção, salas de reuniões, setor da COAMB, e, também são utilizadas para demais atividades e/ou eventos pertinentes, conforme Figuras 68 a 73.



Figura 68 – Instalação de placas com avisos – Sala de Reuniões.

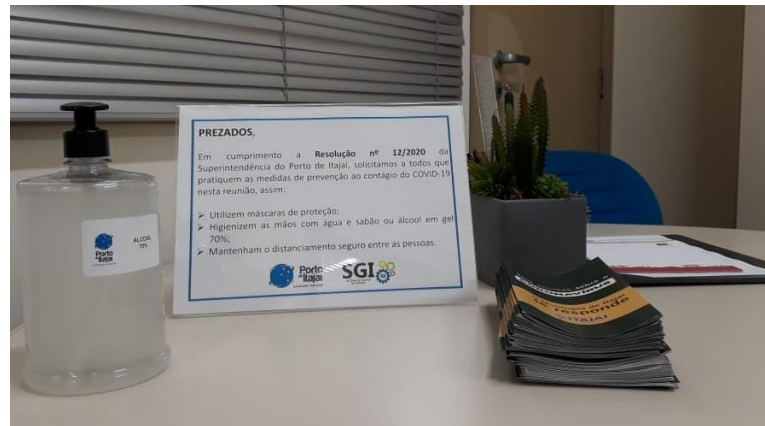


Figura 69 – Instalação de placas com avisos – Sala da COAMB.



Figura 70 – Instalação de placas com avisos – Sala de COAMB, COPLAN e COINF.



Figura 71 – Instalação de placas com avisos – Recepção.



Figura 72 – Instalação de placas com avisos – Sala de Reuniões do Superintendente.



Figura 73 – Instalação de placas com avisos – Integração de Acesso à Área Portuária.

3.7. EQUIPAMENTOS INSTALADOS PARA HIGIENE

Através da Nota Técnica da ANVISA Nº 47/2020, o Porto de Itajaí reforçou as medidas sanitárias de higiene dos servidores. Sendo assim ampliou-se a quantidade de dispenser com álcool-gel 70%, sabonete líquido e papel toalha, bem como, instalações de lavatórios na área portuária, substituição de lixeiras e entre outras.

3.7.1. INSTALAÇÃO E REABASTECIMENTO DE DISPENSER PARA ÁLCOOL-GEL 70%

Foram instalados 32 (trinta e dois) dispenser de álcool-gel 70% em diversos ambientes (Figuras 71, 72, 73 e 74), sendo estes: Área Portuária (Prédio da Guarda, armazém 03, Gate

2 e Vale Port), Prédio do Centro Integrado de Atendimento – CIA, Retro Área Contígua – RAC (Gate III e IV e balança) e Prédio Administrativo.

Ainda para intensificar a higienização das mãos, foram distribuídos 55 (cinquenta e cinco) dispenser de mesa para os servidores, sendo possível reabastece-los na sala da COAMB conforme Figuras 74 e 75.



Figuras – 74 – Dispensers de álcool em gel 70%.



Figuras – 75 – Dispensers de mesa de álcool em gel 70%.

3.7.2. INSTALAÇÃO DE LAVATÓRIOS E DISPENSER PARA SABONETE LÍQUIDO E PAPEL TOALHA

Tendo em vista que a higienização é a medida mais importante para prevenção ao contágio do COVID-19, foram instalados 06 (seis) lavatórios na Área Portuária e RAC com dispensers

com sabonete líquido e papel toalha (Figuras 76 e 77). Foram instaladas também placas com o passo a passo para higienização das mãos.



Figura 76 e 77 – Lavatórios para higiene das mãos.

Ainda com o intuito de abranger os locais para higienização e sabendo que lavar as mãos frequentemente é de extrema importância para evitar a contaminação e propagação de vírus, foram instalados 06 (seis) lavatórios na Área Portuária e RAC e 06 (seis) dispenser com sabonete líquido e papel toalha afim de auxiliar e facilitar ao colaborador.



Figura 78 - Instalação de lavatório no Gate II – Área Portuária



Figura 79 - Instalação de lavatório na balança/RAC – Área Portuária.



Figura 80 - Instalação de lavatório no Portão de Acesso – Área Portuária



Figura 81 - Instalação de lavatório na Vale Port – Área Portuária



Figura 82 - Instalação de lavatório no Armazém 03 – Área Portuária – 1º semestre de 2020.



Figura 83 - Instalação de lavatório no RAC – Área Portuária – 1º semestre de 2020.

3.7.2.1. INSTALAÇÃO DE ESTAÇÃO MÓVEL PARA LAVAÇÃO DE MÃOS

A fim de seguir o disposto no Art. 4º, inciso I, II e III da Resolução nº 12 de 08/05/2020 da Superintendência do Porto de Itajaí, os Operadores Portuários deverão instalar estações móveis para a lavação de mãos para uso dos trabalhadores portuários envolvidos nas operações de sua responsabilidade. A estação contém sabonete líquido, papel toalha, lixeira com pedal, cartazes informativos sobre a higienização correta das mãos, conforme Figuras 84 e 85.



Figura 84 – Estação móvel para higiene das mãos.



Figura 85 – Estação móvel para higiene das mãos.

3.8 GERENCIAMENTO DOS RESÍDUOS

As luvas e máscaras utilizadas para prevenção do COVID-19 devem contar com um gerenciamento ambientalmente correto para não se tornarem um problema futuro. Deste modo, o Porto de Itajaí realiza o gerenciamento destes EPI's, seguindo as diretrizes do Plano de Gerenciamento de Resíduos Sólidos – PGRS, a fim realizar a coleta, transporte interno,

armazenagem, transporte externo e disposição final destes resíduos, que são classificados como do Grupo A (infectantes), de acordo com as disposições da Resolução da Diretoria Colegiada - RDC nº 56, de 6 de agosto de 2008

Assim, foram instalados 07 (sete) contentores brancos adquiridos são exclusivos para o descarte de luvas e máscaras, sendo estes identificados como “não reciclável” acompanhado de “descarte aqui sua máscara”. Os locais onde os mesmo se encontram são Área Portuária sendo Gate II e Prédio da Guarda, no RAC sendo ao lado da entrada do Gate III, no Prédio do CIA na sala dos setores COINT e COFAT, na guarita do Píer Turístico e no Prédio Administrativo próximo a copa do piso térreo e na sala dos setores COPLAN, COINF e COAMB, conforme Figuras 86 a 92.



Figura 86 - Contentor branco – Prédio do CIA (setores COINT e COFAT)



Figura 87 - Contentor branco – Gate II

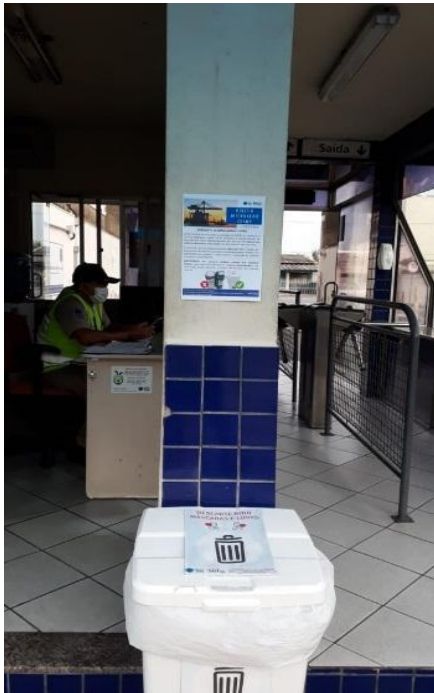


Figura 88 - Contentor branco – RAC – Gate III



Figura 89 - Contentor branco – Prédio do Administrativo –
entrada e saída de colaboradores.



Figura 90 - Contentor Branco – Prédio da Guarda Portuária



Figura 91 - Contentor Branco e contentor de estopas – Prédio
Administrativo – sala do setor da COAMB –



Figura 92 - Contentor branco – Píer Turístico – Guarita da guarda portuária.

3.8.2. CONTENTOR PARA AS ESTOPAS

Outro material utilizado como medida de combate ao Coronavírus são as estopas utilizadas para higienização de móveis e objetos, que após seu uso se tornam reutilizáveis. Sendo assim, devem ser alocadas num contentor para serem recolhidas para haver a devida lavagem. Para isso, foi instalado no setor da COAMB e no Ambulatório contentores, onde o colaborador poderá deixa-la para ser higienizada e recolher outra, conforme Figura 95.



Figura 95 – Contentor para estopas – Prédio Administrativo e Ambulatório – Setor COAMB.

3.9. DESINFECÇÃO ATRAVÉS DA SANITIZAÇÃO NO PORTO DE ITAJAÍ

A Superintendência do Porto de Itajaí realizou três etapas de sanitização na área portuária e nos prédios administrativos de sua reponsabilidade com o objetivo remover, eliminar os microrganismos patogênicos de objetos inanimados e superfícies (paredes, pisos, mobiliário) a fim de precaver os cuidados com o ambiente de convívio e, em especialmente, a saúde dos servidores.

A sanitização foi realizada por uma empresa contratada e especializada, através da aplicação com atomizador motorizado, de produto com amplo espectro de ação, bactericida, fungicida, germicida e viruscida, capaz de inativar a ação desses microrganismos.

A sanitização ocorreu com periodicidade quinzenal conforme Figuras abaixo, sendo a primeira etapa nos dias 03, 05 e 06 de abril/2020, a segunda etapa nos dias 12, 22 e 28 de maio/2020, e a terceira etapa 04, 10 e 16 de junho/2020, serão revistas novas datas para mais etapas de aplicação da sanitização.



Figuras 95 e 96 – Sanitização – Guarda Portuária – 1º semestre de 2020.



Figuras 97 e 98 – Sanitização – Prédio do CIA – 1º semestre de 2020.



Figuras 99 e 100 – Sanitização – Base de Emergência – 1º semestre de 2020.



Figuras 101 e 102 – Sanitização – Casas 33 e 35 – 1º semestre de 2020.



Figuras 103 e 104 – Sanitização – Depósito Temporário de Resíduos – 1º semestre de 2020



Figuras 105 e 106 – Sanitização – Galpão Arquivo – 1º semestre de 2020.



Figuras 107 e 108 – Sanitização – Píer Turístico – 1º semestre de 2020.



Figuras 109 e 110 – Sanitização – RAC – 1º semestre de 2020.

3.10. PROJETO “ENFRENTA PORTO”

Em junho de 2020 foi criado o “**Projeto Enfrenta Porto: Juntos na batalha contra o COVID-19**” a fim de ampliar o apoio no enfrentamento ao COVID-19, bem como nas medidas de prevenção e protocolos para casos suspeitos ou confirmados.

Para este projeto foi estruturada uma equipe de saúde coordenada pela Coordenação de Meio Ambiente, Segurança do Trabalho e Sustentabilidade juntamente com a Coordenação de Gestão de Pessoas (COGEP) composta pela Farmacêutica responsável técnica Kamille Maynardes Simas (CRF/SC 10270) e por estagiários de cursos de graduação como Enfermagem e Farmácia da UNIVALI.

A equipe está alocada no Ambulatório da Superintendência, localizado no prédio do Centro de Atendimento Integrado, e irá atender aos funcionários nos períodos matutino, vespertino

e noturno, a fim de realizar a comunicação e monitoramento de casos de COVID-19, e a realização dos Diálogos de Conscientização nos setores da Superintendência e na área portuária.



Figuras 111 e 112 – Equipe do projeto no ambulatório



Figura 113 – Equipe atendendo no ambulatório

Figura 114 – Instrução à equipe do projeto

3.10.1. DIÁLOGOS DE CONSCIENTIZAÇÃO

Diariamente os profissionais da saúde realizam Diálogo de Conscientização, este é um momento onde são abordados diversos assuntos relacionados a saúde. O objetivo é manter o constante reforço acerca da importância de práticas primordiais nesses tempos, como o uso correto da máscara, distanciamento social, entre outros. Além de assuntos relacionados ao Covid-19, será reforçada a relevância de hábitos saudáveis no cotidiano para evitar outras doenças.



Figura 115 – Diálogo de Conscientização com os servidores da Guarda Portuária



Figura 116 – Diálogo de Conscientização com os servidores da Coordenação de Operações e Inteligência da Fiscalização – COINT.

3.10.2. TRIAGEM DIÁRIAS DE SAÚDE

No mês de julho começaram a ser realizadas pelos profissionais da saúde triagens diárias na entrada dos turnos para identificar colaboradores que apresentam sintomas gripais ou aqueles

que tiveram contato com algum infectado ou caso suspeito de Coronavírus. Essa triagem visa identificar casos suspeitos antes que o trabalhador adentre no seu posto de trabalho e possa infectar outros colaboradores. Além de identificar, no momento da triagem o colaborador será orientado sobre como proceder caso tenha que se afastar do trabalho por apresentar sintomas ou for contactante de infectado.

Na questão dos monitoramentos, os profissionais acompanharão os casos confirmados de Covid-19 por meio de ligações e mensagens para saber sobre a evolução na recuperação do infectado, evitando que o colaborador venha trabalhar antes que esteja totalmente curado.



Figura 117 – Realização de triagem diária



Figura 118 – Realização de triagem diária

3.10.3. ENTREGA DO MEDICAMENTO IVERMECTINA PARA OS TRABALHADORES PORTUÁRIOS

A prefeitura de Itajaí iniciou na semana do dia 09 e 10 de julho, a distribuição do medicamento Ivermectina para todos os moradores da cidade como alternativa de prevenção ao Covid-19. Para desafogar as filas no Centro de Eventos do município, facilitando o acesso e também evitando aglomerações, foi realizada a distribuição do medicamento Ivermectina aos trabalhadores portuários no Órgão Gestor de Mão de Obra do Porto de Itajaí (OGMO), localizado em frente à primeira entrada do Porto de Itajaí.

O Ivermectina foi disponibilizado a todos os trabalhadores portuários do Porto de Itajaí que tivessem interesse no medicamento. Os colaboradores recebiam um formulário para que fosse preenchido com seus dados, junto havia também um termo de consentimento para assinar, após isso todos passavam por uma consulta médica para orientação de como consumir o medicamento e só depois desse processo o trabalhador recebia o remédio.

A distribuição foi consequência da disposição conjunta da Prefeitura de Itajaí, Superintendência do Porto de Itajaí (SPI) e do Sindicato dos Conferentes.



Figura 19 – Local para preenchimento da do formulário e ficha de consentimento para recebimento do medicamento.



Figura 120 – Entrega do medicamento aos portuários pelo médico do município.